

Levantamiento nacional de información Comunal

Propuesta de Reactivación Económica Pro Empleo con pertinencia territorial y descentralizada







Levantamiento nacional de información Comunal

Propuesta de Reactivación Económica Pro Empleo con pertinencia territorial y descentralizada



Índice

P.8	Equipo de trabajo
P.9	Directorio AChM
P.10	Prólogo
P.12	Introducción
P.14	Metodología
P.16	Participantes
P.24	Problemáticas sociales y económicas a nivel local derivadas de la pandemia
P.30	Evaluación por parte de los municipios sobre el accionar del gobierno y recomendaciones desde las municipalidades
P.34	Apoyo
P.40	Necesidades de infraestructura a nivel local
P.48	Potencial de generar reactivación económica a partir de proyectos de mejoramiento, mantenimiento y construcción de infraestructura comunal
P.64	Conclusiones

Índice de tablas

P.17	Tabla 1. Municipalidades participantes y porcentaje de habitantes representados por región
P.19	Tabla 2. Distribución de regiones según macrozonas
P.21	Tabla 3. Clasificación de comunas según tipo de comunas urbana, mixta o rural
P.21	Tabla 4. Comunas según macrozona y tipo de comuna
P.26	Tabla 5. Porcentaje de municipalidades que mencionan cada problemática social y económica según macrozona
P.28	Tabla 6. Porcentaje de municipalidades que mencionan cada problemática social y económica según tipo de comuna
P.29	Tabla 7. Porcentaje de municipalidades que mencionan “otras” problemáticas sociales y económicas
P.32	Tabla 8. Medidas que hace falta aplicar en cada comuna
P.42	Tabla 9. Ranking nacional de necesidades de infraestructura a nivel comunal
P.43	Tabla 10. Ranking de necesidades de infraestructura a nivel comunal según tipo de comuna
P.45	Tabla 11. Ranking de necesidades de infraestructura a nivel comunal según macrozona
P.47	Tabla 12. “Otras” necesidades de infraestructura comunal
P.51	Tabla 13. Número de acciones de mantenimiento o mejoramiento por región, monto asociado y empleo potencial
P.52	Tabla 14. Número de acciones de mantenimiento o mejoramiento por tipo de acción, monto asociado y empleo potencial
P.54	Tabla 15. Número y porcentaje de proyectos identificados según tipo de proyecto
P.57	Tabla 16. Número de proyecto según fuente de financiamiento
P.60	Tabla 17. Principales fondos postulados por las municipalidades, N° de proyectos, monto asociado, monto promedio y monto máximo
P.61	Tabla 18. Principales fondos postulados por las municipalidades, número de proyectos, monto asociado, monto promedio según tipo de comuna.
P.62	Tabla 19. Estimación de empleos a generar a través de la ejecución de proyectos por región

- P.63** **Tabla 20.** Estimación de empleos a generar a través e la ejecución de los proyectos en promedio según tipo de comuna
- P.62** **Tabla 21.** Estimación de empleos a generar a través de la ejecución de proyectos por región.
- P.67** **Tabla 22.** Programación financiera asociada a la propuesta
- P.68** **Tabla 23.** Programación financiera asociada a la propuesta
- P.68** **Tabla 24.** Programación financiera asociada a la propuesta según fuente de financiamiento

Índice de gráficos

- P.25** **Gráfico 1.** Porcentaje de municipalidades que mencionan cada problemática social y económica
- P.31** **Gráfico 2.** Medidas adoptadas por el Estado mejor evaluadas por las municipalidades
- P.35** **Gráfico 3.** Porcentaje de municipalidades que recibe apoyo no gubernamental según tipo entidad
- P.36** **Gráfico 4.** Porcentaje de municipalidades que recibe apoyo no gubernamental
- P.36** **Gráfico 5.** Porcentaje de municipalidades que han recibido apoyo de entidades no estatales según tipo de comuna
- P.38** **Gráfico 6.** Porcentaje de municipalidades que mencionan cada necesidad de infraestructura entre sus 3 primeras prioridades
- P.41** **Gráfico 7.** Porcentaje de municipios que menciona necesidad de cada acción de mejoramiento y mantenimiento
- P.50** **Gráfico 8.** Número y porcentaje de proyectos, con montos asociados de las 7 tipologías más frecuentes
- P.55** **Gráfico 9.** Número y porcentaje de proyectos según institución financiadora con monto asociado
- P.58** **Gráfico 10.** Número y porcentaje de proyectos con monto asociado según nivel de desarrollo



OBJETIVOS DE DESARROLLO SOSTENIBLE

Huella Local apoya los Objetivos de Desarrollo Sostenible



Equipo de trabajo



Gonzalo Vial Luarte
Director Ejecutivo

Lorena Aracena Kaluf
Encargada de Diálogo Territorial

Juan Agustín Montes Pérez de Arce
Coordinador de Sostenibilidad



Jaime Belmar Labbe
Secretario Ejecutivo

Gabriel Flández Bórquez
Director de Administración y Finanzas

Edgardo Vilches Flores
Comunicaciones



José Inostroza Lara
Investigador

Rafael del Campo Mullins
Investigador



Victor Caro Castro
Dirección de Desarrollo Institucional

Directorio AChM



Fernando Paredes Mansilla
Presidente
Alcalde de Natales

Carlos Cuadrado Prats
Primer Vicepresidente
Alcalde de Huechuraba

Germán Codina Powers
Vicepresidente
Alcalde de Puente Alto

Raúl Torrealba del Pedregal
Vicepresidente
Alcalde de Vitacura

Henry Campos Coa
Secretario General
Vicepresidente
Alcalde de Talcahuano

Carlos Soto González
Vicepresidente
Concejal de Lo Espejo

Oscar Sumonte González
Vicepresidente
Alcalde de Concón

Felipe Delpin Aguilar
Segundo Vicepresidente
Alcalde de La Granja

Rodrigo Sanchez Villalobos
Tesorero
Alcalde de La Ligua

Sadi Melo Moya
Vicepresidente
Alcalde de El Bosque

Ana María Silva Gutiérrez
Vicepresidenta
Alcaldesa de Codegua

Mario Gierke Quevedo
Vicepresidente
Alcalde de Cabrero

Prólogo

La Pandemia ha sido uno de los mayores desafíos que ha enfrentado el país en su historia. Si incluimos los casos sospechosos a la fecha, el país ha debido lamentar casi 15.000 muertos y aproximadamente 400.000 contagios confirmados. Por otra parte, si se consideran los casos acogidos a la Ley de Protección del Empleo, comparado con el 2019, se han perdido cerca de 3 millones de puestos de trabajo. Como es de esperar, estas dramáticas cifras se observan con mayor nitidez en las comunidades locales. Son los municipios los primeros golpeados por el enorme aumento de las solicitudes de apoyo y, asimismo, son los primeros que han activado sus mecanismos de ayuda directa.

Las principales labores de los municipios han tendido a colaborar con las autoridades para fijar estrategias realistas de prevención y atención de salud, pero al poco andar se han tenido que abocar a acciones concretas para paliar los nefastos efectos económicos, expresados en el desempleo y todos sus derivados, entre otros, los problemas de alimentación. Este esfuerzo ha sido claramente valorado por la ciudadanía que ha visto en sus autoridades locales una conexión muy directa con sus problemas.

A nivel nacional, el país logró establecer un acuerdo político transversal respecto de un marco presupuestario adicional para usar nuestras reservas financieras y uso del crédito, que en total implica un monto de aproximadamente US\$ MM 12.000. En estos momentos, el Gobierno y el Congreso están definiendo los grandes conceptos y montos de uso de esos recursos. En este contexto, la **Asociación Chilena de Municipalidades** ha decidido hacer un aporte técnico concreto, impulsando - con la misma rapidez del plebiscito comunal de 2019 en que participaron más de 2 millones de personas- un estudio para contribuir con cifras lo más precisas posibles respecto de la prioridades en las comunidades locales derivadas de la catástrofe de salud. Pero no solo se aporta con un diagnóstico cuantitativo, sino también información valiosa y específica de las oportunidades de inversión que pueden, considerando su estado de aprobación, impactar positivamente en el empleo en tiempos razonables.

Para ese fin, se activó la mejor tradición de colaboración, que reunió a tres instituciones especializadas que colaboran gratuitamente en este esfuerzo. La responsabilidad de diseñar e implementar el instrumento fue de **Fundación Huella Local**, que a su vez contó con el apoyo del **Centro de Sistemas Públicos de la Universidad de Chile** y de la **Universidad de Santiago** en la preparación del formulario y su análisis posterior. Esto es un claro ejemplo del camino de cooperación que debe seguir el país para enfrentar los desafíos de la tragedia.

A grandes rasgos este levantamiento indaga en las necesidades locales y en los proyectos en condiciones de ser ejecutados. La solicitud de respuesta fue dirigida a los alcaldes. El número de respuestas fue muy favorable, comparado con estudios similares y dadas las circunstancias. A la fecha, 271 municipios han contestado el instrumento (78,6%), lo que representa territorios donde vive un 81,2% de la población nacional.

La principal cifra a destacar de la información recibida es que hay 1.281 proyectos disponibles para ser ejecutados en menos de un año. Aunque pueda parecer obvio señalar, la magnitud de las necesidades y oportunidades es mayor que la registrada porque hay municipios que no han participado de este estudio, los cuales sin dudas se sumarán a este esfuerzo en los próximos días, si las autoridades centrales así lo requieren.

Los municipios son la expresión del Estado que la mayor parte de la población conoce, la puerta que les da acceso a los servicios públicos, por lo tanto, es de esperar que las inversiones identificadas vayan en directo beneficio de las comunidades locales, reforzando la participación, la deliberación sobre problemas específicos a resolver, la negociación de soluciones que validan nuestra democracia representativa, como el mejor sistema de relacionamiento ciudadano.

Con seguridad, este reporte que la **Asociación Chilena de Municipalidades** pone a disposición de las autoridades y ciudadanía, será útil para canalizar recursos de inversión que reactiven las economías locales, con efectos significativos en empleo en el corto plazo.

A photograph of an outdoor library kiosk. The kiosk is a metal structure with several shelves filled with books. A person wearing a black beanie, glasses, and a light-colored sweater is sitting on a bench in front of the kiosk, reading a newspaper. The background shows a grassy area with trees and a palm tree. The scene is brightly lit, suggesting a sunny day.

1.

Introducción

1. Introducción

La **AChM (Asociación Chilena de Municipalidades)** tiene la misión de representar a los municipios de Chile ante organismos públicos, privados, regionales, nacionales e internacionales y apoyar política y técnicamente a sus asociados en la profundización de la democracia, la descentralización, el mejoramiento y modernización de la gestión municipal.

Su constitución política transversal la hace única en Latinoamérica, ya que en ella coexisten todas las visiones políticas de la sociedad chilena. Esta transversalidad, le ha permitido ser un referente político a la hora de trabajar temas de interés local y nacional.

Huella Local apoya a equipos municipales de comunas en situación de vulnerabilidad y/o aislamiento, generando alianzas público-privadas, que permiten la consecución de recursos públicos a través del desarrollo de proyectos de infraestructura y equipamiento del alto impacto social.

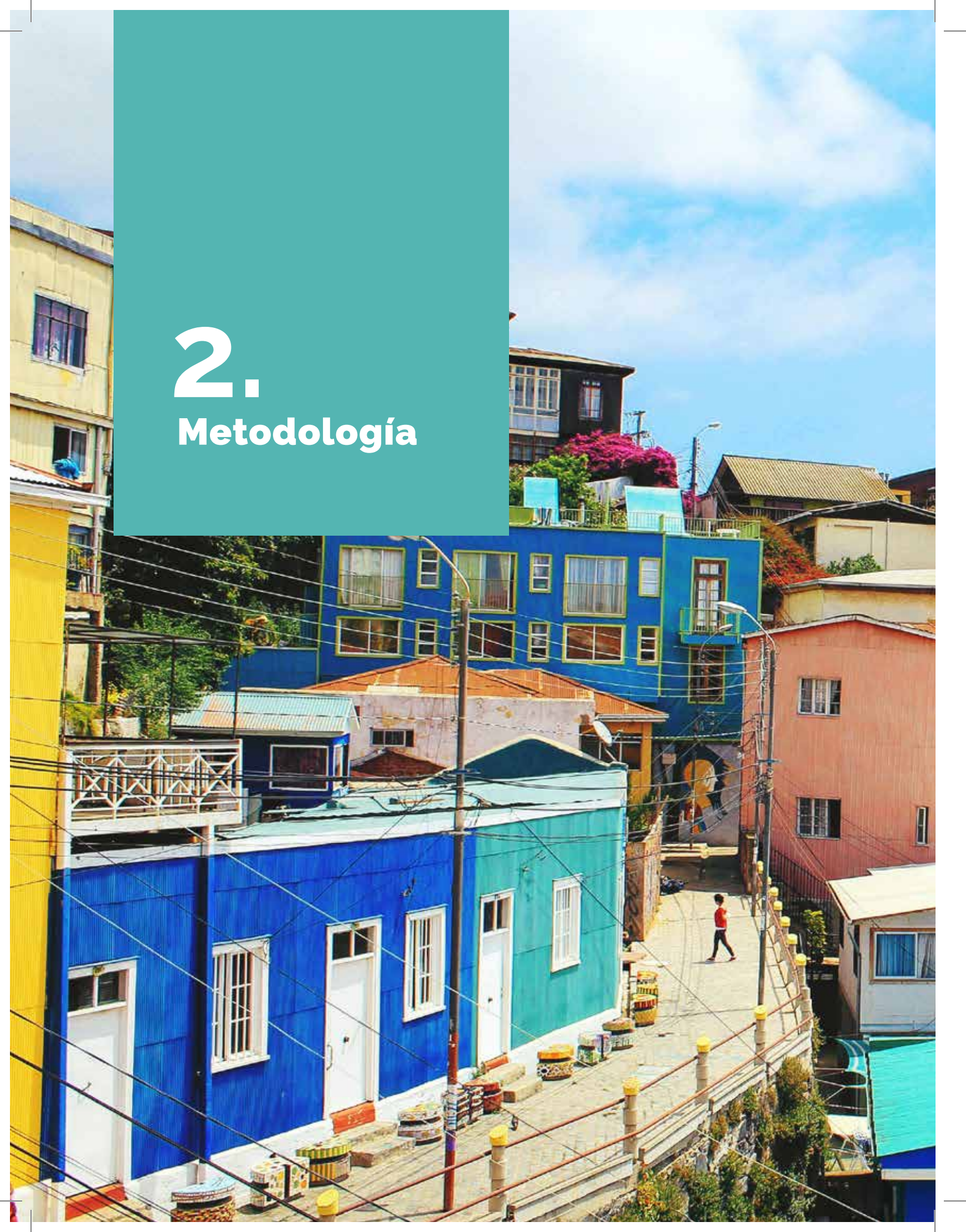
Genera un proceso de articulación en el territorio, vinculando al sector privado, municipio y comunidad en el desarrollo de proyectos de infraestructura y equipamiento, multiplicando el impacto de los esfuerzos privados y aumentando la inversión pública, instalando una nueva gobernanza en las comunas pobres del país.

El **Levantamiento nacional de información comunal** para la reactivación económica, es una herramienta para levantar información a nivel comunal de todo el territorio, esto, con la intención de que los datos recopilados sean un insumo para el desarrollo de medidas que se determinarán dentro del Plan de Reactivación Económica y que considere entre sus actores relevantes a los municipios, en su rol para el desarrollo de proyectos de infraestructura y programas pro empleo.

Fueron 271 municipalidades las que respondieron al llamado, entregando información relevante sobre 5 ejes principales: problemáticas sociales y económicas a nivel local por la pandemia, evaluación de los municipios al accionar del gobierno ante la crisis, si han recibido o no apoyo de entidades no gubernamentales y las necesidades de infraestructura local. Todo esto, con la potencialidad de generar reactivación económica a partir de proyectos de mejoramiento, mantenimiento y construcción de infraestructura comunal.

2.

Metodología



2. Metodología

Objetivo general

Generar una propuesta para la reactivación económica post pandemia que releve el rol de las municipalidades y su potencial de generar reactivación económica con pertinencia territorial.

Objetivos específicos

Conocer la situación actual de los municipios, respecto tanto de las consecuencias de la pandemia, como de necesidades previas en términos de infraestructura comunal.

Determinar la capacidad de los municipios de generar reactivación económica a través de la ejecución de iniciativas y proyectos de infraestructura con repercusión positiva en la calidad de vida comunal.

Definir una propuesta de reactivación económica a partir del diagnóstico de necesidades y capacidades de los municipios.

Instrumento

Se utilizó como instrumento el “**Formulario de levantamiento nacional de información comunal para la reactivación económica**” que contó con los siguientes apartados:

- Datos generales
- Situación comunal en tiempos de pandemia
- Infraestructura y reactivación económica
- Respuestas del Estado frente a la pandemia

Cobertura

El formulario fue distribuido a través de **CitizenLab**, una plataforma de democracia digital para gobiernos y ciudadanos, que permitió hacer llegar la invitación para participar del estudio, así como el formulario a las 345 municipalidades del país¹.

Unidad de análisis

La unidad de análisis de este estudio son las municipalidades, las cuales fueron invitadas a participar mediante sus alcaldes, quienes derivaron la responsabilidad de responder el formulario a funcionarios considerados pertinentes para este cometido.

Esta unidad de análisis permite obtener resultados no con foco en las grandes concentraciones de población y sus problemáticas, sino también, dar relevancia a aquellas problemáticas de comunas rezagas y con baja población, cuyas dificultades son muchas veces invisibilizadas en estudios con otras unidades de análisis.

¹ 11 de las municipalidades participantes hicieron llegar la información mediante correo electrónico, por dificultades de uso de la plataforma y/o problemas de conectividad digital

3.

Participantes



3. Participantes

271 municipalidades respondieron positivamente a la invitación a participar del estudio, lo que corresponde a un 78,6% del total de municipalidades del país (345) que, en términos de población, representan un 81,2% de los habitantes del país.

La distribución de las municipalidades participantes en el estudio y la población representada por región se presenta en la tabla 1.

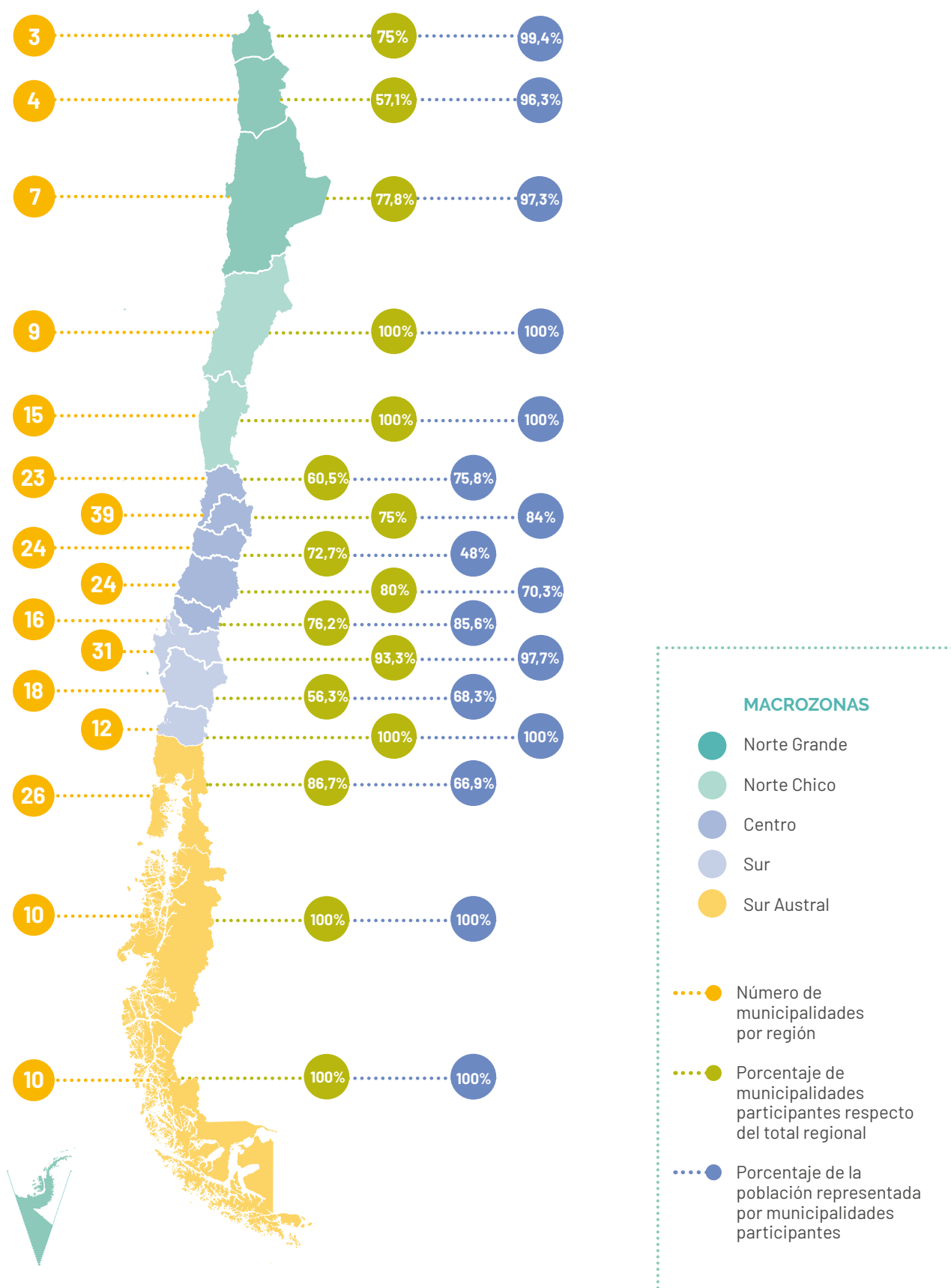
78,6%

De las municipalidades del país participaron del estudio.

Tabla 1.
Municipalidades participantes y porcentaje de habitantes representados por región.

REGIÓN	NÚMERO DE MUNICIPALIDADES PARTICIPANTES	% DE MUNICIPALIDADES PARTICIPANTES RESPECTO DEL TOTAL REGIONAL	% DE LA POBLACIÓN REPRESENTADA POR MUNICIPALIDADES PARTICIPANTES
Arica y Parinacota	3	75,0	99,4
Tarapacá	4	57,1	96,3
Antofagasta	7	77,8	97,3
Atacama	9	100,0	100,0
Coquimbo	15	100,0	100,0
Valparaíso	23	60,5	75,8
Metropolitana	39	75,0	84,0
O'Higgins	24	72,7	48,0
Maule	24	80,0	70,3
Ñuble	16	76,2	85,6
Biobío	31	93,9	97,7
La Araucanía	18	56,3	68,3
Los Ríos	12	100,0	100,0
Los Lagos	26	86,7	66,9
Aysén	10	100,0	100,0
Magallanes	10	100,0	99,9
TOTAL	271	78,6	81,2

Fuente: Elaboración propia



Para el análisis de los resultados es de relevancia considerar algunas características que agrupan a las comunas participantes. Además de la región a la cual pertenecen, las comunas fueron clasificadas según la macrozona geográfica de la que son parte y según su condición de comuna predominantemente urbana, rural o mixta.

La clasificación geográfica de las comunas se basa en las grandes zonas naturales del país, según la cual se identifican 5 macrozonas

Tabla 2.
Distribución de regiones según macrozonas

MACROZONAS	REGIONES	NÚMERO DE COMUNAS	COMUNAS PARTICIPAN DEL ESTUDIO		% DE LA POBLACIÓN REPRESENTADA POR MUNICIPALIDADES PARTICIPANTES
			N	%	
NORTE GRANDE	Arica y Parinacota Tarapacá Antofagasta	20	14	70,0	97,4
NORTE CHICO	Atacama Coquimbo	24	24	100,0	100,0
CENTRO	Valparaíso Región Metropolitana O'Higgins Maule	153	110	71,9	78,3
SUR	Ñuble Biobío Araucanía Los Ríos	98	77	78,6	87,9
SUR AUSTRAL	Los Lagos Aysén Magallanes	50	46	92,0	75,0
TOTAL PAÍS		345	271	78,6%	81,2

Fuente: Elaboración propia

La clasificación entre comunas predominantemente urbanas, mixtas o rurales que se utiliza en este informe es la utilizada por ODEPA basada en la metodología propuesta por la Organización para la Cooperación y el Desarrollo Económicos (OCDE) según la cual se reconocen estos 3 tipos de comunas en base al siguiente criterio general:



Comunas Rurales

Las comunas rurales se definen como aquellas en que más de un 50% de la población vive en distritos censales de densidad menor a 150 hab./km².



Comunas Mixtas

Las comunas mixtas se definen como aquellas en que entre un 25% y un 49% de la población vive en distritos censales de densidad menor a 150 hab./km².



Comunas Urbanas

Las comunas urbanas se definen como aquellas en que menos de un 25% de la población vive en distritos censales de densidad menor a 150 hab./km².

Posterior a esa clasificación, se aplican tres ajustes:

- Las comunas clasificadas como mixtas, pero que tienen más de 100.000 habitantes, pasan a ser urbanas.
- Las comunas clasificadas como rurales, pero que tienen más de 50.000 habitantes, pasan a ser mixtas.
- Las comunas clasificadas como urbanas, pero que tienen menos de 50.000 habitantes, pasan a ser mixtas.

Finalmente, la clasificación indica la siguiente distribución.

Tabla 3.
Clasificación de comunas según tipo de comunas urbana, mixta o rural

CLASIFICACIÓN DE COMUNA	N° DE COMUNAS	PORCENTAJE RESPECTO DEL TOTAL DE COMUNAS	% DE POBLACIÓN
Urbana	82	23,8	74,5
Mixta	78	22,6	12,7
Rural	185	53,6	12,8
TOTAL	345	100%	100%

Fuente: ODEPA, 2019

Tabla 4.
Comunas según macrozona y tipo de comuna

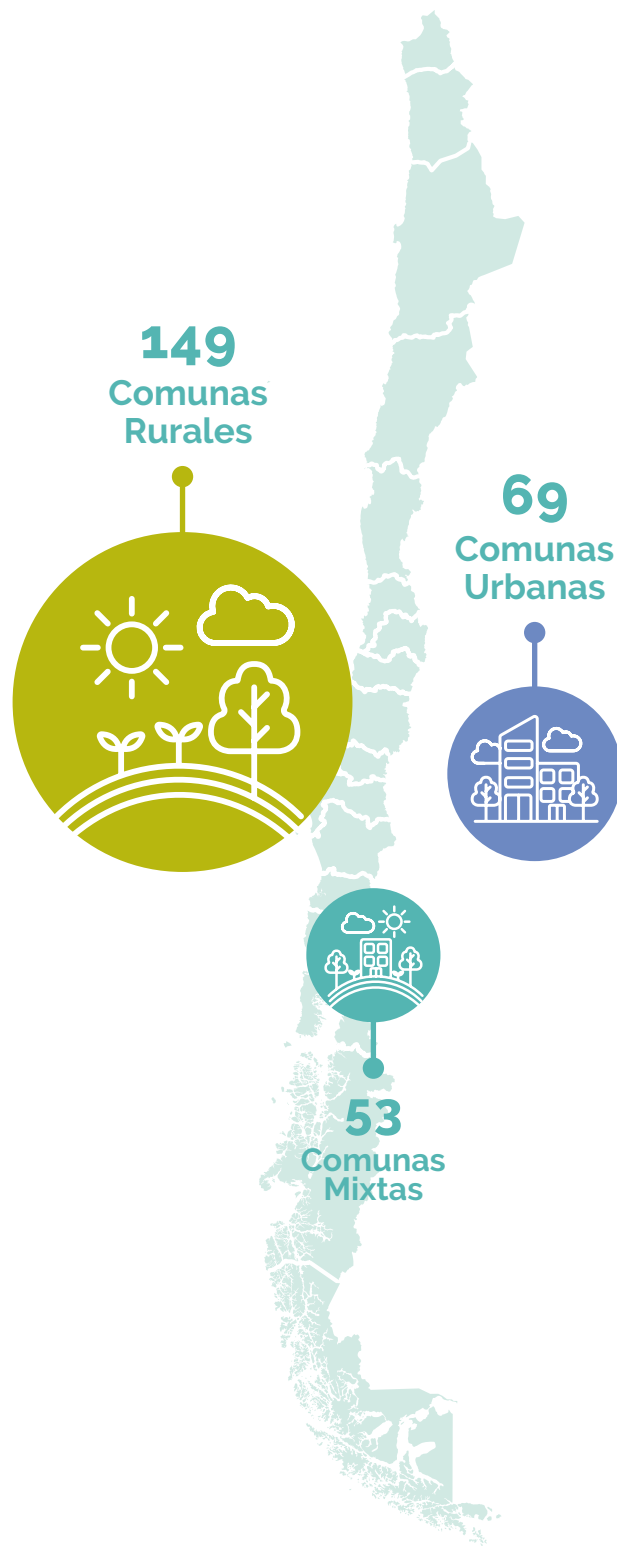
MACROZONA	TIPO DE COMUNA			TOTAL
	 URBANA	 RURAL	 MIXTA	
NORTE GRANDE	5	9	0	14
NORTE CHICO	4	19	1	24
CENTRO	45	40	25	110
SUR	12	43	22	77
SUR AUSTRAL	3	38	5	46

TOTAL COMUNAS SEGÚN TIPO	
Urbana	69
Rural	149
Mixta	53
TOTAL	271

Fuente: Elaboración propia

Imagen 1.

Comunas según macrozona y tipo de comuna





4.

Problemáticas sociales y económicas a nivel local derivadas de la pandemia



4. Problemáticas sociales y económicas a nivel local derivadas de la pandemia

De un listado de 12 problemáticas económicas y sociales, se solicita a las municipalidades, elegir las 5 que más afectan a su comuna. Las 5 problemáticas más relevantes, a nivel nacional, (gráfico 1) serían el aumento del desempleo (mencionado por el 94,4% de las municipalidades) seguido por la disminución de ingresos al municipio (mencionado por el 72,9% de las municipalidades), el endeudamiento de la población, el aumento de demanda por subsidios y la dificultad de pago de cuentas de servicios básicos.

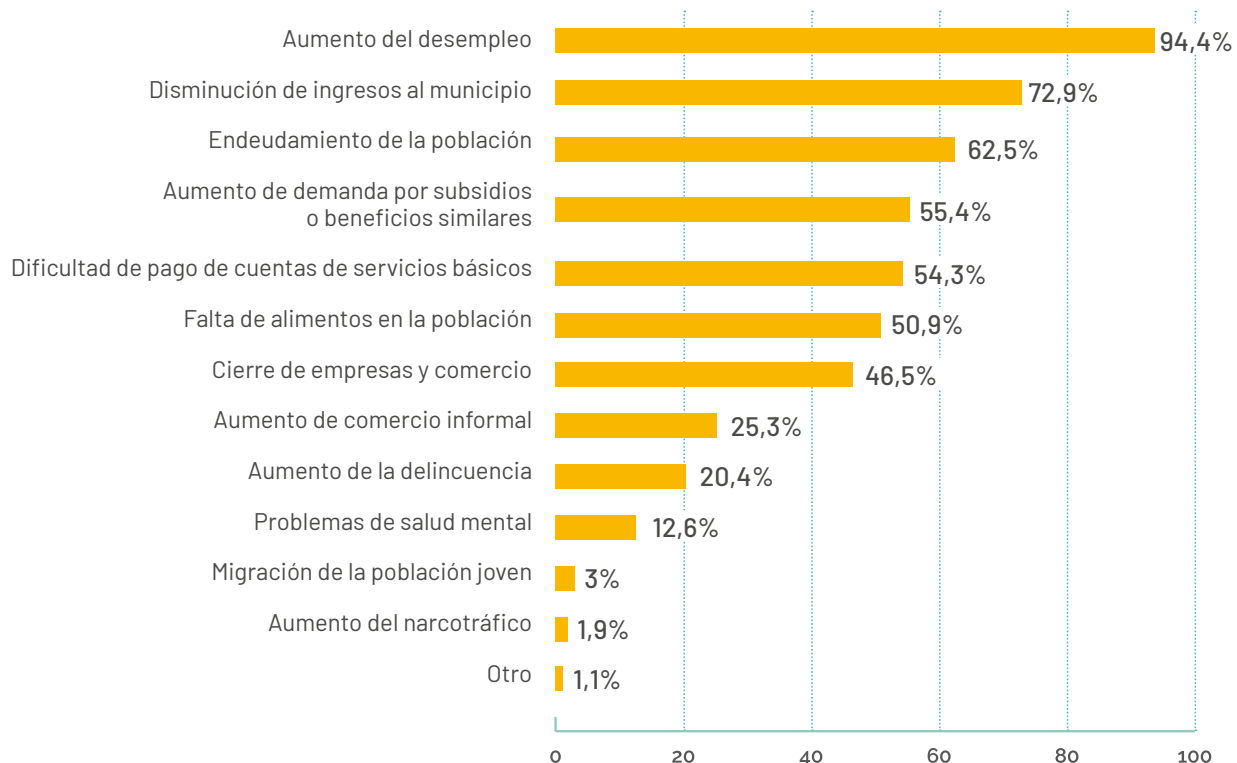
94,4%

De las municipalidades del país mencionan el aumento del desempleo como la problemática más relevante.

Gráfico 1.

Porcentaje de municipalidades que mencionan cada problemática social y económica

Pregunta: De las siguientes consecuencias económicas que podría causar la pandemia, indique las 5 que considere que tendrán mayor impacto en su comuna



Fuente: Elaboración propia

La revisión de los mismos datos por macrozona, dan relevancia también a otras problemáticas. En el Norte Grande, por ejemplo, el cierre de empresas y comercio es especialmente importante (siendo mencionado por el 64,3% de las municipalidades de esa macrozona), mientras en el Norte Chico aparece el aumento del comercio informal (mencionado por

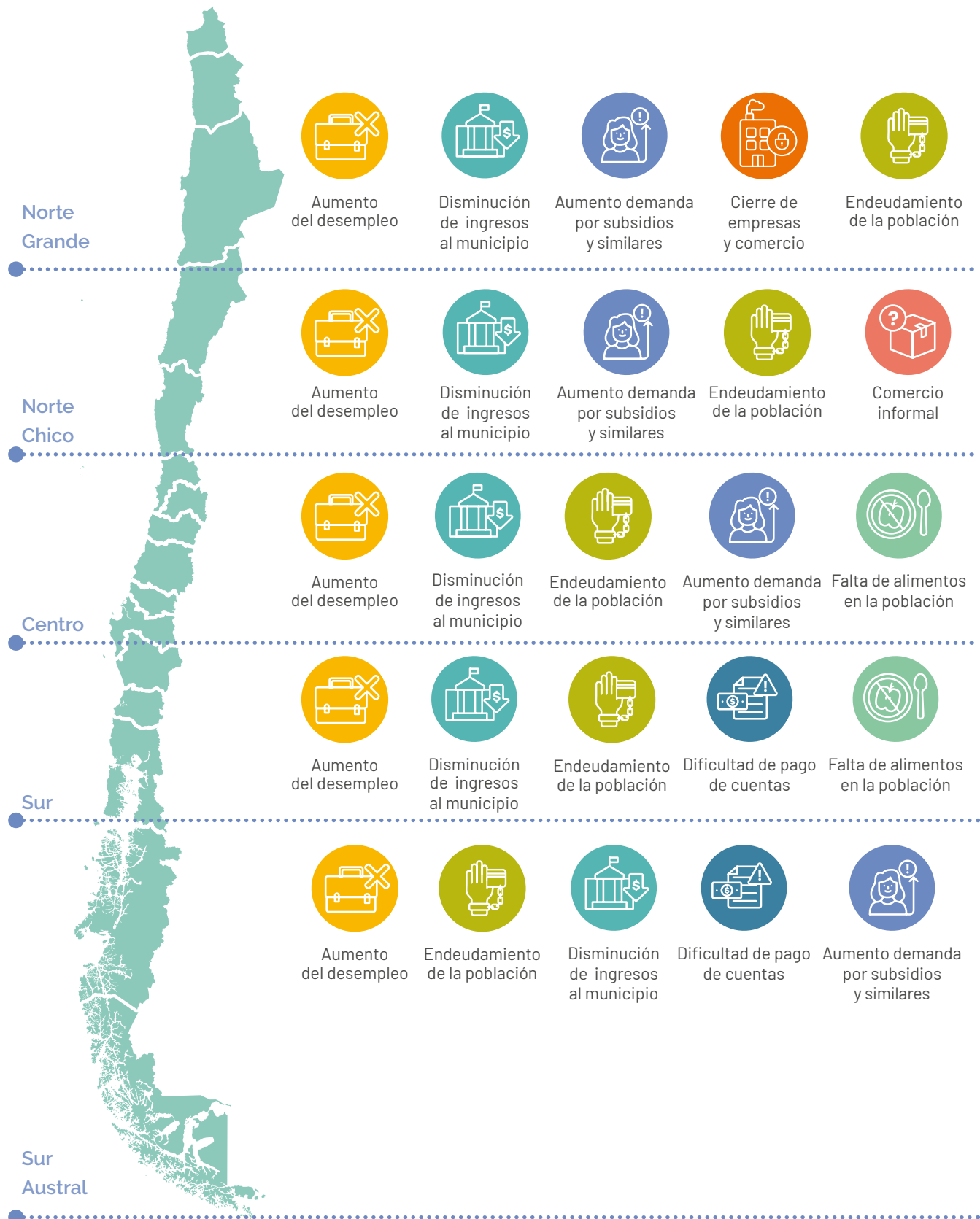
el 50% de las municipalidades). En el sur aparece con más fuerza la dificultad de la población para pagar los servicios básicos, mencionado por el 67,4% de las municipalidades del Sur Austral y el 59,7% de las municipalidades del Sur.

Tabla 5.
Porcentaje de municipalidades que mencionan cada problemática social y económica según macrozona

	NORTE GRANDE		NORTE CHICO		CENTRO		SUR		SUR AUSTRAL	
	N	%	N	%	N	%	N	%	N	%
Aumento del desempleo	13	92,9	23	95,8	104	95,4	73	94,8	41	89,1
Falta de alimentos en la población	7	50,0	10	41,7	55	50,5	40	51,9	25	54,3
Endeudamiento de la población	8	57,1	12	50,0	66	60,6	48	62,3	34	73,9
Dificultad de pago de cuentas de servicios básicos	7	50,0	9	37,5	53	48,6	46	59,7	31	67,4
Cierre de empresas y comercio	9	64,3	9	37,5	46	42,2	38	49,4	23	50,0
Aumento de demanda por subsidios o beneficios similares	9	64,3	13	54,2	57	52,3	40	51,9	30	65,2
Problemas de salud mental	3	21,4	5	20,8	11	10,1	10	13,0	5	10,9
Migración de la población joven	2	14,3	1	4,2	3	2,8	2	2,6	0	0,0
Aumento de la delincuencia	0	0,0	8	33,3	33	30,3	13	16,9	1	2,2
Aumento del narcotráfico	0	0,0	0	0,0	4	3,7	1	1,3	0	0,0
Aumento de comercio informal	3	21,4	12	50,0	29	26,6	17	22,1	7	15,2
Disminución de ingresos al municipio	11	78,6	18	75,0	79	72,5	57	74,0	31	67,4
Otro	1	7,1	0	0,0	0	0,0	0	0,0	2	4,3

Fuente: Elaboración propia

Imagen 2.
Problemáticas según macrozona



También el tipo de comuna, predominantemente urbana, rural o mixta, repercute en el tipo de problema priorizado. Si bien entre las comunas urbanas y mixtas, no se menciona como relevante la migración de la población joven, este problema sí es mencionado por el 5,4% de las comunas rurales, mientras el problema del aumento de la delincuencia afecta más a comunas urbanas y mixtas, siendo mencionado por un 37,7% de las comunas urbanas y un 21,6% de las comunas mixtas que participaron del estudio.

5,4%

De las comunas rurales, mencionan la migración de la población joven como problemática relevante

Tabla 6.
Porcentaje de municipalidades que mencionan cada problemática social y económica según tipo de comuna

	MIXTA		RURAL		URBANA	
	N	%	N	%	N	%
Aumento del desempleo	47	92,2	140	94,0	67	97,1
Falta de alimentos en la población	23	45,1	75	50,3	39	56,5
Endeudamiento de la población	34	66,7	101	67,8	33	47,8
Dificultad de pago de cuentas de servicios básicos	29	56,9	97	65,1	20	29,0
Cierre de empresas y comercio	21	41,2	62	41,6	42	60,9
Aumento de demanda por subsidios o beneficios similares	27	52,9	87	58,4	35	50,7
Migración de la población joven	0	0,0	8	5,4	0	0,0
Problemas de salud mental	9	17,6	21	14,1	4	5,8
Aumento de la delincuencia	11	21,6	18	12,1	26	37,7
Aumento del narcotráfico	1	2,0	4	2,7	0	0
Aumento de comercio informal	14	27,5	28	18,8	26	37,7
Disminución de ingresos al municipio	39	76,5	104	69,8	53	76,8

Fuente: Elaboración propia

Además de las problemáticas planteadas por el formulario, aparecen otras mencionadas con cierta frecuencia por las municipalidades, entre las que destaca la disminución de la actividad turística, mencionada como un problema por el 9,7% de las municipalidades participantes del estudio, en la misma línea, el 5,2% de las municipalidades mencionan la necesidad de reactivación económica.

En menor medida, aparecen mencionadas necesidades relativas a la contingencia de la pandemia, como la necesidad de mayor control sanitario en las comunas (controles y barreras de ingreso, así como fiscalización de las medidas de control dentro de la comuna) y la dificultad de la población para acceder a servicios

y beneficios puestos a disposición de la población por parte del gobierno (como bonos y subsidios) así como dificultades para realizar trámites de forma presencial. En un 2,6% de los casos se indicó de manera específica el aumento de la violencia intrafamiliar como consecuencia de la pandemia.

Tabla 7.
Porcentaje de municipalidades que mencionan "otras" problemática sociales y económicas

PROBLEMA O NECESIDAD	PORCENTAJE COMUNAS
Disminución actividad turística	9,7
Necesidad de reactivación económica	5,2
Necesidad de mayor control sanitario	4,8
Dificultad de la población para acceder a servicios y beneficios puestos a disposición por parte del gobierno	3,0
Aumento de la violencia Intrafamiliar	2,6

Fuente: Elaboración propia

Si bien la necesidad de reactivación económica y la necesidad de mayor control sanitario aparece mencionado tanto en comunas predominantemente urbanas, como predominantemente rurales o mixtas, la disminución de la actividad turística es un problema relevante sólo en el caso de las comunas rurales y mixtas.

5.

Evaluación por parte de los municipios sobre el accionar del gobierno y recomendaciones desde las municipalidades



5. Evaluación por parte de los municipios sobre el accionar del gobierno y recomendaciones desde las municipalidades

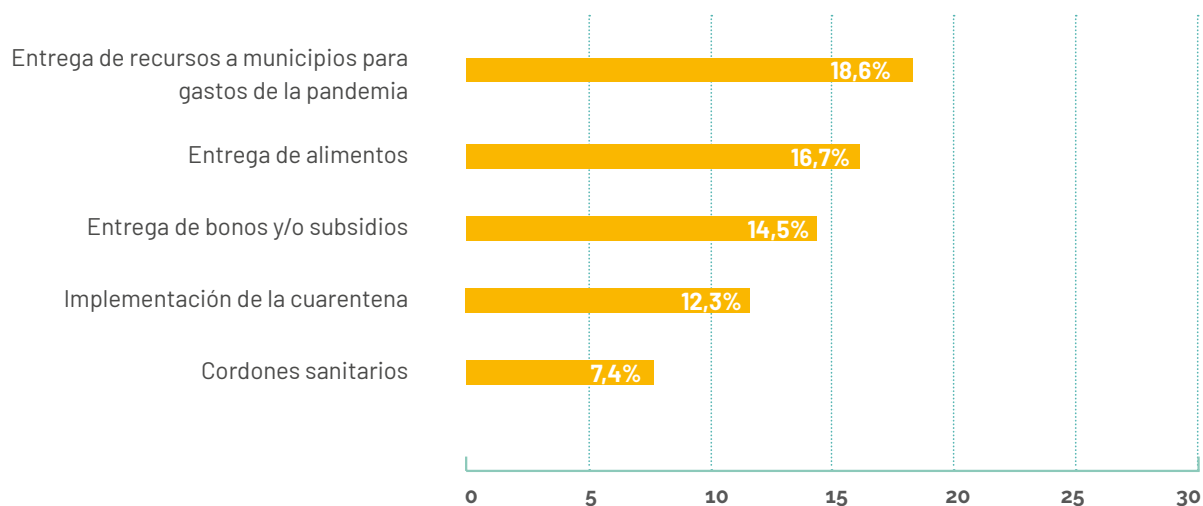
El instrumento permite identificar las acciones y medidas mejor valoradas por parte de las municipalidades, que destacan la entrega directa de recursos a los municipios (mencionados en el 18,6% de los casos), la entrega de alimentos a las comunidades, la entrega de bonos y/o subsidios y medidas de control sanitario como la cuarentena y los cordones sanitarios.

18,6%

De las municipalidades del país mencionan la entrega directa de recursos como la medida más valorada.

Gráfico 2.
Medidas adoptadas por el Estado mejor evaluadas por las municipalidades

Pregunta abierta: De las medidas que ha adoptado el Estado, cuál es la que más valora o mejor evalúa?



Fuente: Elaboración propia

Cabe destacar que la cuarentena, es valorada de forma positiva principalmente por las comunas urbanas.

Al consultar por las medidas pendientes de aplicar en cada comuna, en un 19% de los casos se indica que no existe ninguna medida que falte aplicar en su territorio, mientras, en el otro extremo, un 2% de las municipalidades participantes del estudio indica que no se ha aplicado ninguna de las medidas adoptadas por el Estado en su comuna.

Un 14% de las municipalidades participantes estima que hace falta aplicar cuarentena en su comuna, y un 7% considera pendiente la aplicación de cordones sanitarios. Otras formas de apoyo como entrega de recursos, bonos, subsidios y alimentos son considerados pendientes en el 5% de los casos cada una.

Tabla 8.
Medidas que hace falta aplicar en cada comuna.

Pregunta abierta: De las medidas que ha adoptado el Estado, ¿existe alguna que considere que hace falta aplicar en su territorio?

	PORCENTAJE COMUNAS
Cuarentena	14,1
Cordones sanitarios	7,1
Aporte económico a municipios	5,2
Bonos y/o subsidios	5,2
Entrega de alimentos	4,8

Fuente: Elaboración propia



Al revisar según tipo de territorio, son principalmente las comunas predominantemente mixtas y luego las rurales las que exponen la falta de la aplicación de cuarentena en sus comunas. Un 33% de las comunas mixtas considera que falta aplicar cuarentena en su comuna, y un 11% de las rurales.

La necesidad de implementación de cordones sanitarios destaca en las regiones de La Araucanía y Aysén, mientras la falta de aplicación de cuarentena destaca en comunas de las regiones de Antofagasta, Coquimbo, Valparaíso, Biobío y Los Lagos. Mientras en la región Metropolitana aparece la necesidad de mayor seguridad y presencia policial en la comuna.

Las municipalidades nuevamente destacan la necesidad de reactivación económica y generación de empleo, recomendando que el plan de reactivación económica post pandemia considere por una parte el apoyo a microempresas locales (incluyendo comercio menor, agricultura, pesca artesanal y turismo) y por otra el apoyo a la creación de empleo, a lo que pueden aportar directamente los municipios, si se le asignan recursos para propiciar procesos inversión pública local para la reactivación económica.

14%

De las municipalidades del país mencionan que hace falta aplicar cuarentena en su comuna



La reactivación económica se destaca como una necesidad importante entre las municipalidades consultadas en el estudio



6.

**Apoyo recibido
por las
municipalidades
por parte de
entidades no
gubernamentales**



6. Apoyo recibido por las municipalidades por parte de entidades no gubernamentales

Además del apoyo del gobierno, un 61,3% de las municipalidades ha recibido durante la pandemia apoyo por parte de otras entidades.

Las empresas aparecen como un actor relevante, ya que 50,6% de las municipalidades participantes del estudio han recibido apoyo por parte de ellas. Así mismo, un 24,9% de las municipalidades han recibido apoyo de particulares, un 23% de organizaciones de la sociedad civil y un 5,2% de sindicatos o cámaras de turismo y comercio.

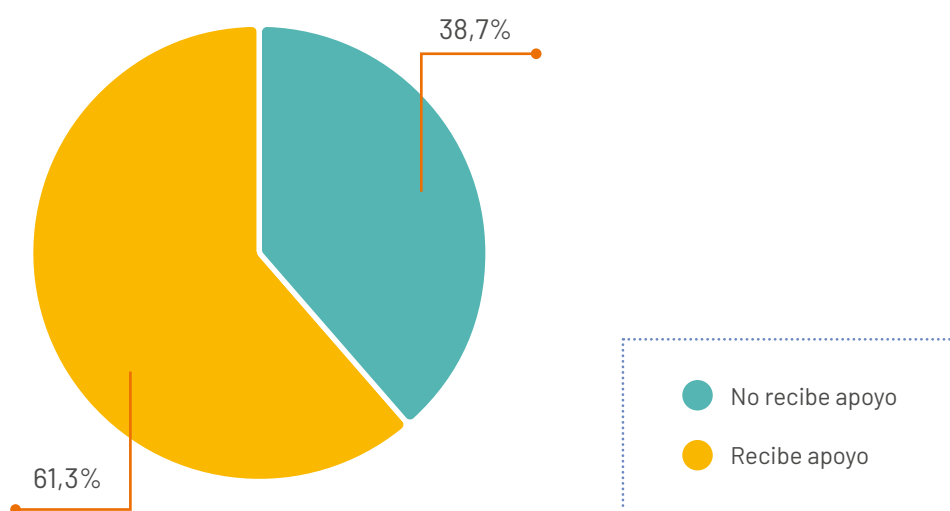
61,3%

De las municipalidades del país mencionan que han recibido apoyo de entidades no gubernamentales.

Gráfico 3.

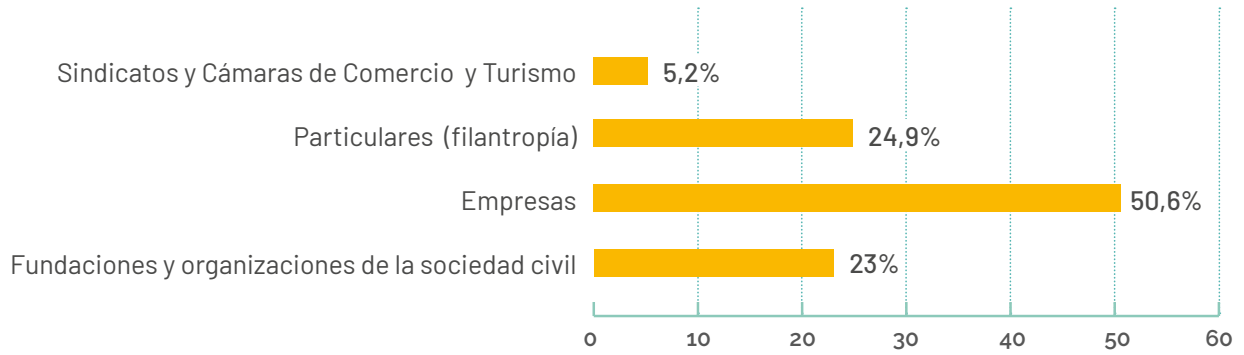
Porcentaje de municipalidades que recibe apoyo no gubernamental

Pregunta: Su municipio ha recibido apoyo de alguna entidad no estatal para enfrentar las dificultades de la pandemia? (empresas, organizaciones, fundaciones)



Fuente: Elaboración propia

Gráfico 4.
Porcentaje de municipalidades que recibe apoyo no gubernamental

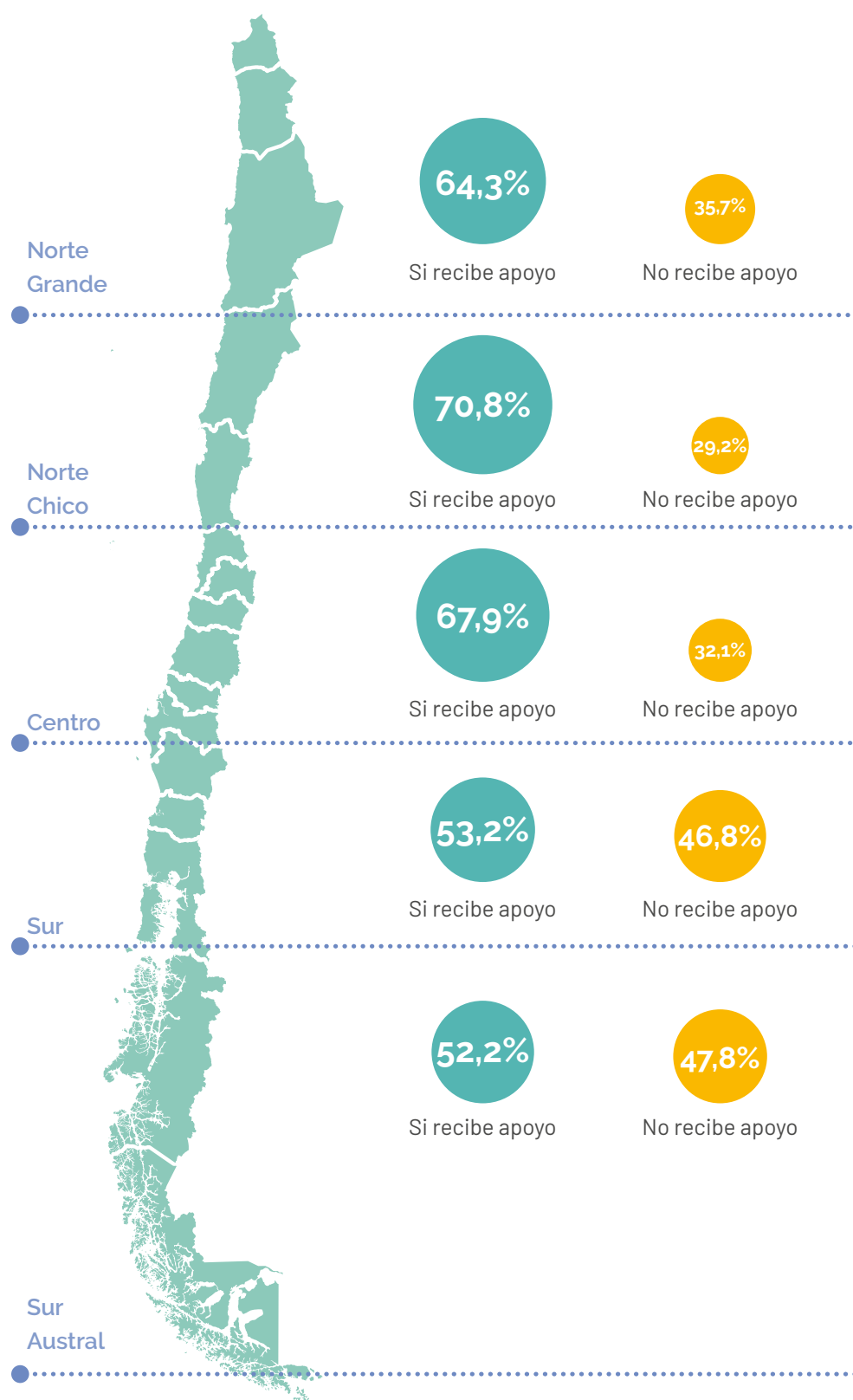


Fuente: Elaboración propia

En este punto, también existen diferencias relevantes entre macrozonas. En la macrozona Norte Chico, un 70,8% de las municipalidades reciben algún tipo de apoyo de entidades no gubernamentales, mientras este porcentaje sólo alcanza un 52,2% en el Sur Austral.



Imagen 4.
 Porcentaje de municipalidades que ha recibido apoyo de entidades no estatales según macrozona



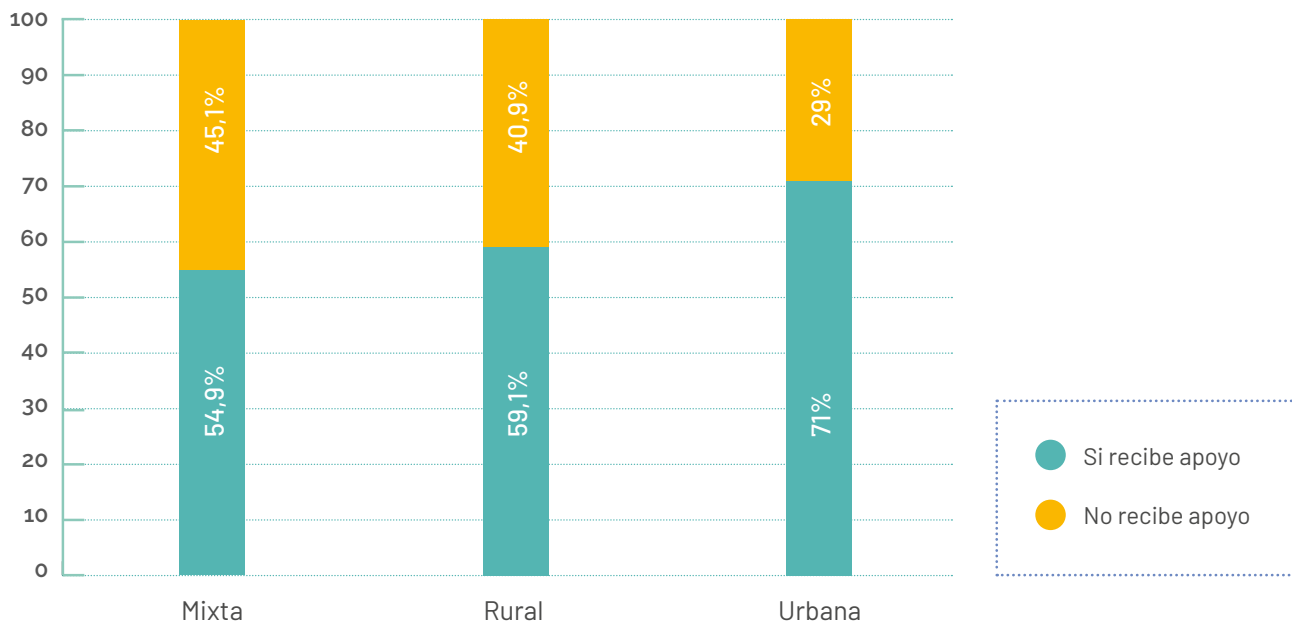
Fuente: Elaboración propia

De la misma forma, serían las municipalidades urbanas las que recibirían mayor apoyo por parte de entidades gubernamentales, alcanzando un 71% las municipalidades de este tipo que mencionan haber recibido algún aporte, mientras ese porcentaje alcanza un 59,1% entre las comunas predominantemente rurales y un 54,9% entre las predominantemente mixtas.



Las municipalidades urbanas serían las que más reciben apoyo de de entidades no gubernamentales

Gráfico 5.
Porcentaje de municipalidades que han recibido apoyo de entidades no estatales según tipo de comuna

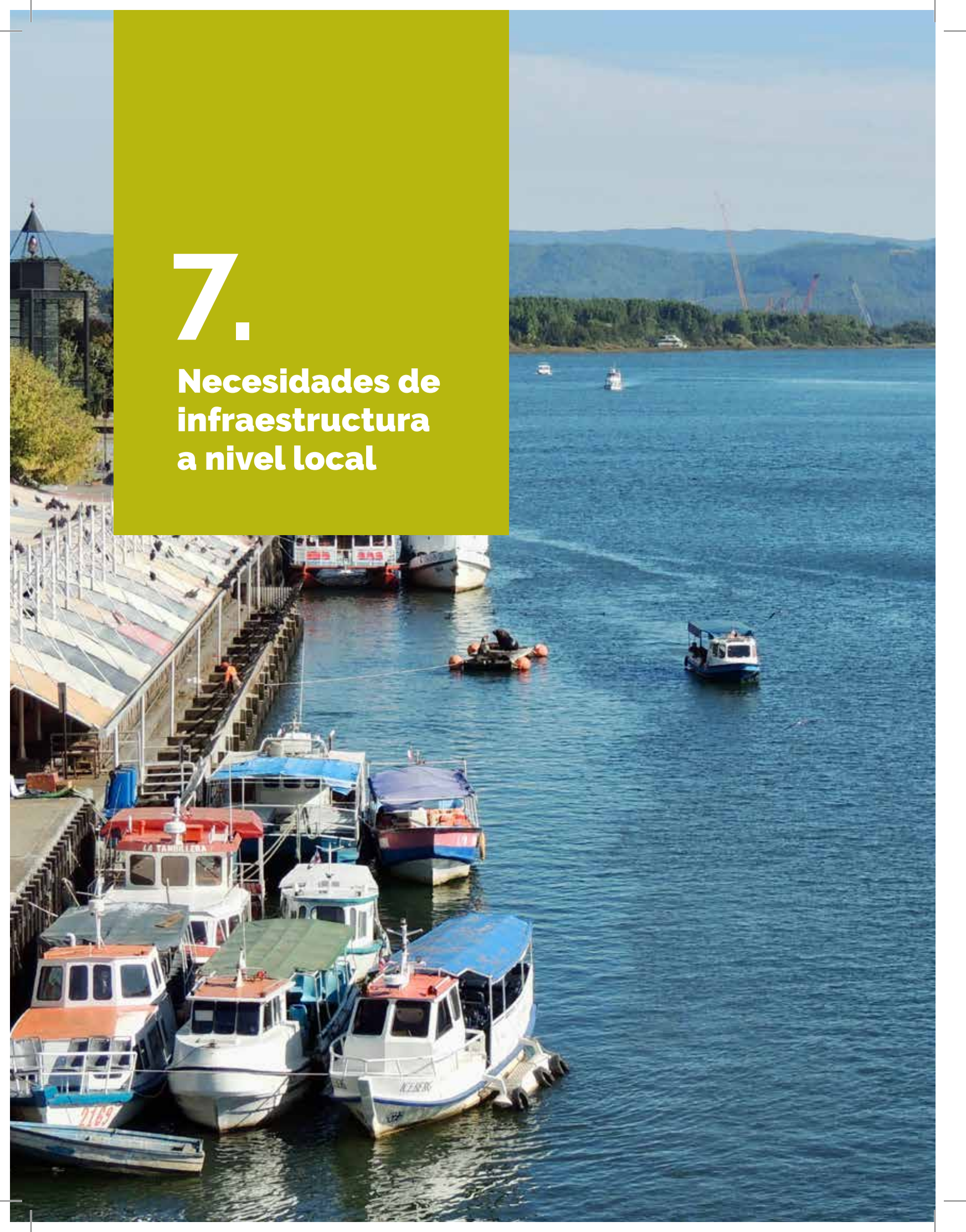


Fuente: Elaboración propia



7.

Necesidades de infraestructura a nivel local



7. Necesidades de infraestructura a nivel local

a) Las tres primeras prioridades a nivel nacional

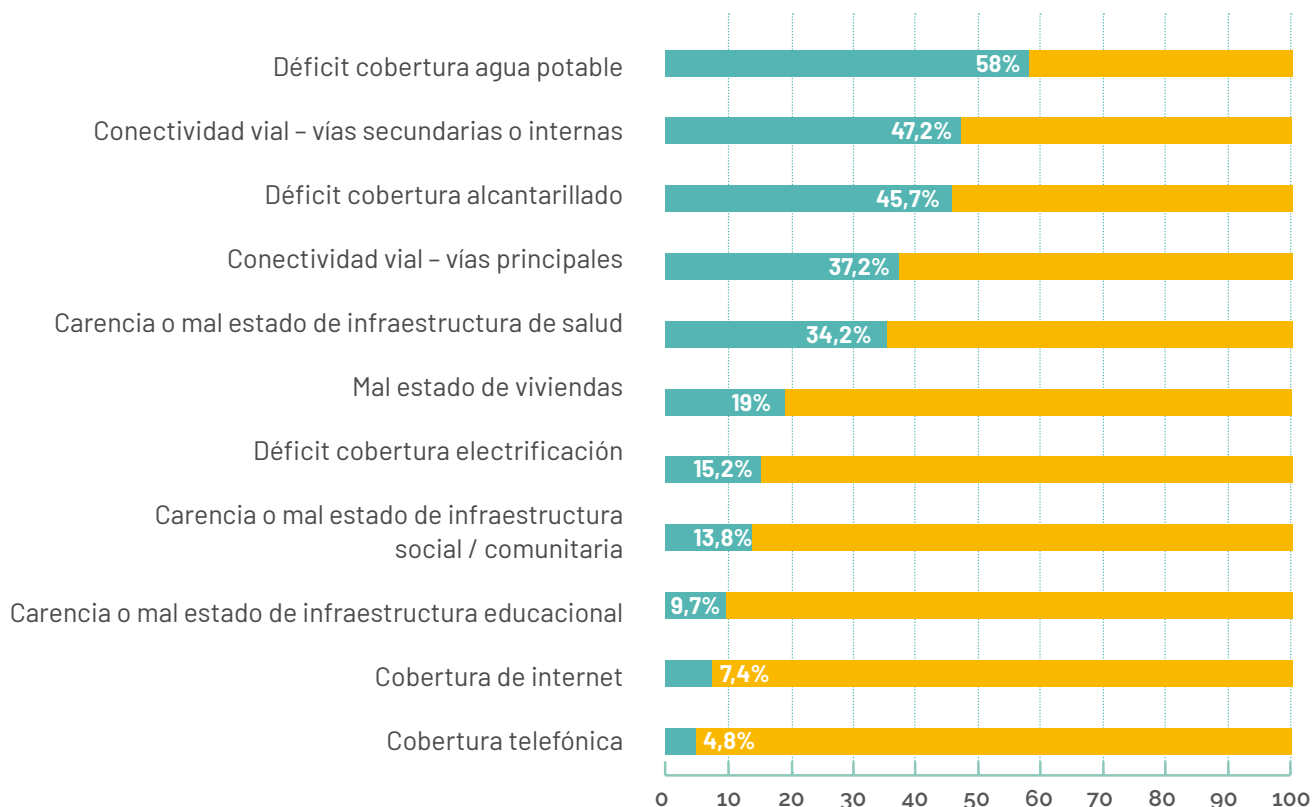
Al consultar a las municipalidades sobre sus principales prioridades en términos de infraestructura, un 58% menciona el déficit de agua potable entre sus 3 principales prioridades, en segundo lugar, se encontraría la conectividad vial – vías secundarias o internas, mencionada por el 47,2% de las municipalidades entre sus 3 primeras prioridades, seguida por el déficit de alcantarillado, la conectividad vial – vías princi-

pales y la carencia o mal estado de la infraestructura de salud, esta última, mencionada por 34,2% de las municipalidades, como una de sus 3 primeras prioridades de necesidad de infraestructura

Gráfico 6.

Porcentaje de municipalidades que mencionan cada necesidad de infraestructura entre sus 3 primeras prioridades

Pregunta: Ordene del 1 al 11, donde 1 es mayor prioridad y 11 menor prioridad las principales urgencias en infraestructura que afectan a la comuna.



Fuente: Elaboración propia

b) El ranking general

Si bien el gráfico anterior muestra el porcentaje de municipios que identifica cada necesidad dentro de sus 3 primeras prioridades, se presenta a continuación el ranking general a nivel país, que ordena, según los promedios obtenidos, las prioridades de infraestructura de las municipalidades participantes del estudio.

58,6%

De las municipalidades del país mencionan el déficit de agua potable dentro de sus 3 principales prioridades.

Tabla 9.
Ranking nacional de necesidades de infraestructura a nivel comunal

3 Prioridades de infraestructura



Déficit cobertura agua potable



Conectividad vial - vías secundarias o internas



Déficit cobertura de alcantarillado

LUGAR	ITEM
1	Déficit cobertura agua potable
2	Conectividad vial - vías secundarias o internas
3	Déficit cobertura alcantarillado
4	Carencia o mal estado de infraestructura de salud
5	Conectividad vial - vías principales
6	Mal estado de viviendas
7	Carencia o mal estado de infraestructura social / comunitaria
8	Déficit cobertura electrificación
9	Carencia o mal estado de infraestructura educacional
10	Cobertura de internet
11	Cobertura telefónica

Fuente: Elaboración propia

Si revisamos la información, según tipo de comuna, se observa que mientras en las comunas urbanas priorizan las vías secundarias o internas, la infraestructura de salud y las vías principales, las comunas predominantemente mixtas y rurales, dan principal

prioridad a infraestructura de agua potable, alcantarillado y vías secundarias o internas.

Tabla 10.
Ranking de necesidades de infraestructura a nivel comunal según tipo de comuna

	 RANKING COMUNAS URBANAS	 RANKING COMUNAS RURALES	 RANKING COMUNAS MIXTAS
1	Conectividad vial – vías secundarias o internas	Déficit cobertura agua potable	Déficit cobertura agua potable
2	Carencia o mal estado de infraestructura de salud	Déficit cobertura alcantarillado	Conectividad vial – vías secundarias o internas
3	Conectividad vial – vías principales	Conectividad vial – vías secundarias o internas	Déficit cobertura alcantarillado
4	Mal estado de viviendas	Carencia o mal estado de infraestructura de salud	Conectividad vial – vías principales
5	Déficit cobertura alcantarillado	Carencia o mal estado de infraestructura social / comunitaria	Mal estado de viviendas
6	Déficit cobertura agua potable	Déficit cobertura electrificación	Carencia o mal estado de infraestructura de salud
7	Carencia o mal estado de infraestructura educacional	Conectividad vial – vías principales	Mal estado de viviendas
8	Cobertura de internet	Conectividad vial – vías principales	Carencia o mal estado de infraestructura social / comunitaria
9	Cobertura de internet	Cobertura de internet	Cobertura de internet
10	Déficit cobertura electrificación	Carencia o mal estado de infraestructura educacional	Carencia o mal estado de infraestructura educacional
11	Cobertura telefónica	Carencia o mal estado de infraestructura social / comunitaria	Déficit cobertura electrificación
		Cobertura telefónica	Cobertura telefónica

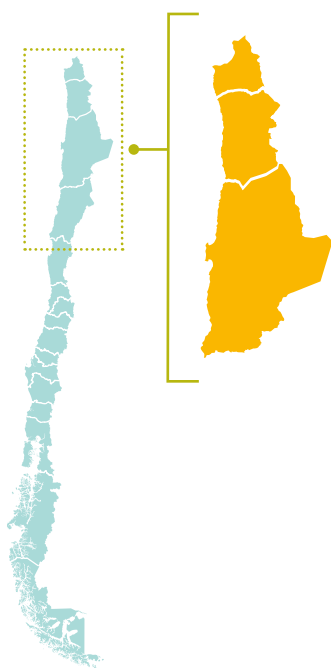
Fuente: Elaboración propia

El mismo ranking, según macrozona, da cuenta de que:

- Sin importar la macrozona, el alcantarillado es una de las 3 primeras prioridades.
- El déficit de agua potable es menos relevante para la zona centro, siendo la primera o segunda prioridad para el resto de las macrozonas.
- Las vías secundarias o internas son mencionadas por todas las macrozonas dentro de las primeras 4 prioridades.
- Las vías principales aparecen como más relevantes en el Centro, Sur y Sur Austral del país en comparación con el Norte Chico y Norte Grande.
- La macrozona norte grande, destaca como principal carencia la infraestructura de salud dejándola como primera prioridad, seguida de la zona centro donde infra la salud se posiciona en segundo lugar, en otras macrozonas se presenta con menos urgencia esta necesidad.
- Otra particularidad del Norte Grande es la relevancia otorgada al déficit en la cobertura de electrificación.
- La cobertura de internet, así como la infraestructura educacional, no se encuentran en este momento entre las principales urgencias de ninguna de las macrozonas.
- La cobertura telefónica ocupa la última prioridad, sin importar el territorio.
- La prioridad entregada a la carencia o mal estado de infraestructura social y comunitaria varía: en todas las comunas cuenta con una prioridad media o baja, variado según macrozona.

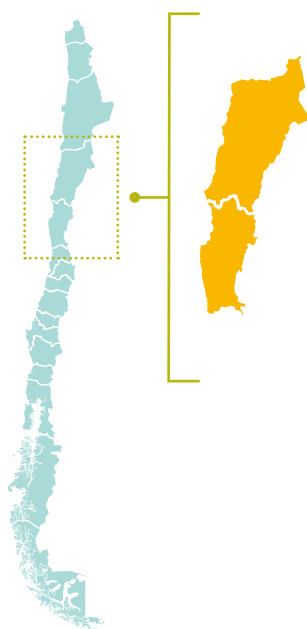


Tabla 11.
Ranking de necesidades de infraestructura a nivel comunal según macrozona



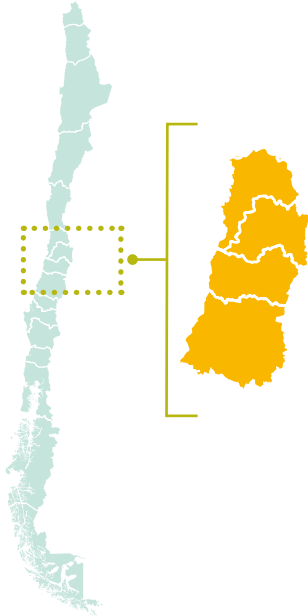
NORTE GRANDE

1	Carencia o mal estado de infraestructura de salud	
2	Déficit cobertura agua potable	Déficit cobertura alcantarillado
3	Déficit cobertura electrificación	
4	Conectividad vial – vías secundarias o internas	
5	Carencia o mal estado de infraestructura social / comunitaria	
6	Mal estado de viviendas	
7	Carencia o mal estado de infraestructura educacional	
8	Cobertura de internet	
9	Conectividad vial – vías principales	
10	Cobertura telefónica	
11	-	



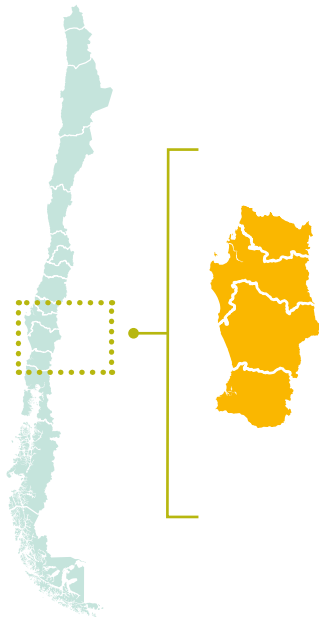
NORTE CHICO

1	Déficit cobertura alcantarillado	
2	Déficit cobertura agua potable	
3	Conectividad vial – vías secundarias o internas	
4	Mal estado de viviendas	
5	Carencia o mal estado de infraestructura de salud	
6	Carencia o mal estado de infraestructura social / comunitaria	
7	Déficit cobertura electrificación	
8	Conectividad vial – vías principales	
9	Carencia o mal estado de infraestructura educacional	
10	Cobertura de internet	
11	Cobertura telefónica	



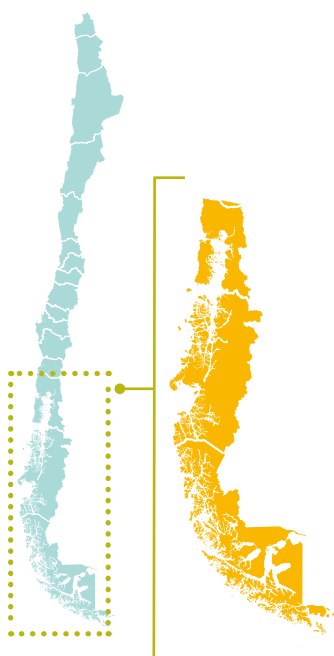
CENTRO

1	Conectividad vial – vías secundarias o internas
2	Carencia o mal estado de infraestructura de salud
3	Déficit cobertura alcantarillado
4	Déficit cobertura agua potable
5	Conectividad vial – vías principales
6	Mal estado de viviendas
7	Carencia o mal estado de infraestructura social / comunitaria
8	Carencia o mal estado de infraestructura educacional
9	Cobertura de internet
10	Déficit cobertura electrificación
11	Cobertura telefónica



SUR

1	Déficit cobertura agua potable
2	Conectividad vial – vías secundarias o internas
3	Déficit cobertura alcantarillado
4	Carencia o mal estado de infraestructura de salud
5	Conectividad vial – vías principales
6	Mal estado de viviendas
7	Déficit cobertura electrificación
8	Carencia o mal estado de infraestructura educacional
9	Cobertura de internet
10	Carencia o mal estado de infraestructura social / comunitaria
11	Cobertura telefónica



SUR AUSTRAL	
1	Déficit cobertura agua potable
2	Conectividad vial – vías secundarias o internas
3	Déficit cobertura alcantarillado
4	Conectividad vial – vías principales
5	Déficit cobertura electrificación
6	Mal estado de viviendas
7	Carencia o mal estado de infraestructura de salud
8	Cobertura de internet
9	Carencia o mal estado de infraestructura social / comunitaria
10	Carencia o mal estado de infraestructura educacional
11	Cobertura telefónica

Fuente: Elaboración propia

El mal estado de las viviendas aparece en todas las macrozonas con una prioridad media (entre los puestos 4 y 6 del ranking), sin embargo, déficit habitacional es destacado cuando se consulta por otras necesidades de infraestructura, además de las propuestas en el formulario, ya que un 20,6% de las municipalidades menciona como “otra urgencia de infraestructura” el déficit de viviendas.

Se destaca también como “otra urgencia de infraestructura” la necesidad de espacios públicos y áreas verdes, mencionado por el 22,5% de las municipalidades que participan del estudio.

Se mencionan también, aunque con menor frecuencia la necesidad de infraestructura productiva (principalmente agricultura y turismo) mencionada por un 9,8% de los casos, la infraestructura relacionada con el transporte (contenciones viales, ciclovías, terminales y paraderos, señalización y semaforización) mencionada por un 8,8% de las municipalidades y finalmente la infraestructura deportiva y cultural con un 7,84% de menciones.

Tabla 12.
“Otras” necesidades de infraestructura comunal.

OTRAS NECESIDADES DE INFRAESTRUCTURA COMUNAL MENCIONADAS	% COMUNAS
Espacios públicos y áreas verdes	22,5
Déficit habitacional	20,6
Infraestructura productiva	9,8
Infraestructura asociada al transporte	8,8
Infraestructura deportiva y cultural	7,8

Fuente: Elaboración propia

8.

Potencial de generar reactivación económica a partir de proyectos de mejoramiento, mantenimiento y construcción de infraestructura comunal



8. Potencial de generar reactivación económica a partir de proyectos de mejoramiento, mantenimiento y construcción de infraestructura comunal

Es importante en primer lugar, generar una distinción entre los productos que ofrece este informe. Por una parte, recoge información sobre lo que se ha llamado “acciones de mejoramiento y mantenimiento de infraestructura” referidas a mejoras o mantenimiento de infraestructura ya existente en las comunas (por ejemplo, mejoras de plazas y parques, reparación de calles y veredas, o acciones de sanitización que se hacen necesarias dada la pande-

mia). Por otra parte, se levanta información acerca de “proyectos de infraestructura”, que hacen referencia a proyectos de infraestructura necesarios en cada comuna, pero aún no ejecutados.

a) Acciones de mejoramiento y mantenimiento

En cuanto a las acciones de mejoramiento y mantenimiento de infraestructura, el instrumento propuso un listado de 16 alternativas, solicitando a las municipalidades que identificaran todas las que fueran necesarias en su comuna. Según los resultados obtenidos, las acciones más requeridas en este momento por las municipalidades participantes del estudio son mejoras en plazas y parques (identificadas como una necesidad en el 81% de los casos), seguido por limpieza de espacios públicos y desmalezamiento, reparación de calles y veredas, sanitización de espacios públicos y limpieza de ductos de agua lluvias.



81%

De las municipalidades del país mencionan la mejora de plazas y parques como su principal necesidad respecto a infraestructura comunal

Gráfico 7.

Porcentaje de municipios que menciona necesidad de cada acción de mejoramiento y mantenimiento

Pregunta: Indique en el listado aquellas acciones de mantenimiento o mejoramiento de infraestructura que son necesarias en su comuna, que el municipio podría contratar o subcontratar absorbiendo a trabajadores locales y que requieren permisología básica.



Fuente: Elaboración propia

Asociada a estas prioridades, surgen carteras de iniciativas a nivel comunal, regional y nacional, con estimaciones realizadas por las municipalidades de montos asociados, meses de ejecución y puestos de trabajo a ser generados para las 5 acciones de mantenimiento o mejoramiento que consideran más relevantes para su comuna.

Las comunas participantes entregaron información detallada acerca de 1.333 iniciativas, a partir de la cual se presenta, por región, el número de iniciativas informadas, el monto global estimado y el número de trabajadores requeridos según lo declarado por las municipalidades.

Tabla 13.
Número de acciones de mantenimiento o mejoramiento por región, monto asociado y empleo potencial

REGIÓN	NÚMERO INICIATIVAS	ESTIMACIÓN MONTO GLOBAL (\$)		ESTIMACIÓN TRABAJO A GENERAR	
		MONTO \$	% DEL MONTO TOTAL	NÚMERO	% DEL TOTAL
ARICA Y PARINACOTA	13	10.542.000.000	3,1	759	1,4
TARAPACÁ	20	3.502.000.000	1,0	1.212	2,2
ANTOFAGASTA	35	16.849.400.000	4,9	1.086	2,0
ATACAMA	45	10.606.625.000	3,1	1.575	2,9
COQUIMBO	75	13.634.100.000	4,0	2.823	5,1
VALPARAÍSO	105	27.818.500.000	8,1	7.145	13,0
METROPOLITANA	195	101.393.954.609	29,4	12.250	22,3
O'HIGGINS	120	21.084.073.000	6,1	3.692	6,7
MAULE	120	15.356.676.000	4,5	3.165	5,8
ÑUBLE	80	19.899.000.000	5,8	3.603	6,6
BIOBÍO	155	33.466.999.997	9,7	5.061	9,2
ARAUCANÍA	89	29.655.800.000	8,6	3.261	5,9
LOS RÍOS	60	9.747.750.000	2,8	1.863	3,4
LOS LAGOS	126	13.366.000.000	3,9	5.107	9,3
AYSÉN	50	11.415.011.000	3,3	1.467	2,7
MAGALLANES	45	6.124.648.000	1,8	776	1,4
TOTAL	1.333	344.462.537.606	100	54.845	100,0

Fuente: Elaboración propia

Según las estimaciones municipales, se podría generar 54.845 puestos de trabajo a partir de un programa de mantenimiento o mejoramiento de infraestructura y equipamiento pro empleo de administración directa de los gobiernos locales.

Estas acciones de mantenimiento o mejoramiento se desarrollarían en plazos que van desde los 3 a los 12 meses, siendo 6 meses el tiempo promedio de ejecución de estas iniciativas.

En cuanto a la distribución según tipo de acción a desarrollarse, las más frecuentes y con mayor potencial de generación de empleo a nivel nacional son las mejoras en plazas y parques, seguida por la limpieza de espacios públicos y desmalezamiento, y luego por la reparación de calles y veredas.

Tabla 14.
Número de acciones de mantenimiento o mejoramiento por tipo de acción, monto asociado y empleo potencial

TIPO DE ACCIÓN DE MEJORAMIENTO O MANTENIMIENTO	NÚMERO ACCIONES	ESTIMACIÓN PUESTOS TRABAJO (N)	MONTO GLOBAL ESTIMADO(\$)
Mejoras en plazas y parques	172	7.227	54.119.139.999
Limpieza de espacios públicos y desmalezamiento	154	6.076	26.576.461.000
Reparación de calles y veredas	140	9.249	74.572.046.000
Obras de accesibilidad universal	109	4.000	29.436.900.000
Sanitización de espacios públicos	99	4.155	11.159.175.000
Pintura de fachadas y recintos	80	2.799	10.404.250.000
Reparación de pintura en vía pública	79	3.351	12.288.703.000
Reparación y mantención de sedes sociales	74	2.856	17.682.345.999
Limpieza de ductos de aguas lluvias	68	2.061	6.454.100.000
Sanitización de recintos	65	3.032	4.782.750.000
Reparación de edificios municipales	61	2.440	17.699.200.000
Mejoramiento y/o reparación de infraestructura de salud	54	2.291	34.775.923.000
Mejoras de garitas y paraderos	51	1.152	5.267.595.999
Mejoramiento y/o reparación de infraestructura de educación	45	2.067	24.157.800.000
Mejoras de señalización	44	1.306	4.834.500.000
Mejoras en cementerios	33	638	7.361.647.609
Otros	5	145	2.890.000.000
TOTAL	1.333	54.845	344.462.537.606

Fuente: Elaboración propia

b) Proyectos de infraestructura

Con información preliminar de 243 comunas, y un máximo de 10 proyectos en desarrollo por comuna, se identifican 1798 proyectos de infraestructura en distinta etapa de desarrollo que se distribuyen según tipo como muestra la tabla siguiente².

54.845

Puestos de trabajo, estiman las municipalidades que se pueden generar a partir de programas de mantenimiento

² Si bien se recibió información sobre más proyectos, algunos no fueron considerados en esta entrega de resultados dada la falta de información asociada a ellos (montos, fuente de financiamiento, u otros datos).



Tabla 15.
Número y porcentaje de proyectos identificados según tipo de proyecto

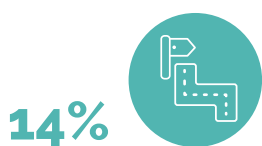
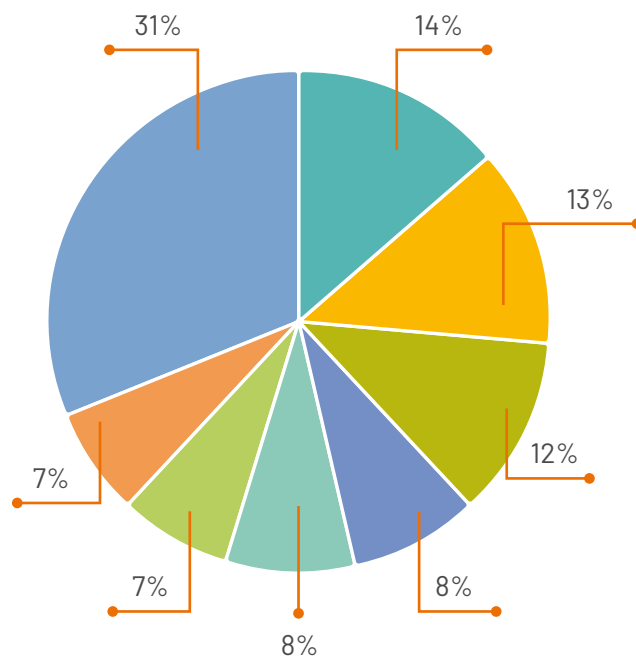
TIPO DE PROYECTO	N°	MONTO (\$)
Calles, veredas y ciclovías	247	239.281.639.764
Infraestructura deportiva	230	149.816.783.999
Espacios públicos y áreas verdes	208	166.342.844.926
Alcantarillado, soluciones sanitarias y saneamiento sanitario	152	251.695.720.478
Agua potable (APR, estudios, pozos, camiones aljibe)	151	52.931.577.557
Electrificación y alumbrado público	128	74.437.155.337
Salud	124	147.422.975.699
Infraestructura social y comunitaria	93	27.204.285.883
Educación	72	99.484.112.429
Vehículos y maquinarias	68	22.140.461.237
Caminos, puentes y rampas	51	240.093.213.774
Turismo y patrimonio	37	44.833.831.365
Bomberos, carabineros y PDI	35	29.413.858.005
Infraestructura asociada al transporte	34	27.185.177.729
Edificio consistorial	32	38.599.991.246
Bibliotecas y centros culturales	31	35.350.983.024
Equipamiento para tratamiento de residuos	20	18.200.549.756
Instrumentos de planificación	16	2.340.390.120
Vivienda	13	27.806.337.947
Alarmas y cámaras de seguridad	12	7.819.762.366
Aguas lluvias y drenaje	10	7.319.492.068
Cementerio	9	11.018.828.602
Veterinaria	7	526.521.537
Otros	6	2.016.463.048
Seguridad ante riegos naturales	6	3.328.639.943
Riego	6	575.487.800
TOTAL GENERAL	1.798	1.727.187.085.639

Fuente: Elaboración propia

Las 7 primeras tipologías de proyectos representan el 69% del total de proyectos y el 63% del monto total asociado a estos.

Gráfico 8.

Número y porcentaje de proyectos, con montos asociados de las 7 tipologías más frecuentes



14%

Calles, veredas y ciclovías

\$239.281.639.764 247
proyectos



13%

Infraestructura deportiva

\$149.816.783.999
230 proyectos



12%

Espacios públicos y áreas verdes

\$166.342.844.926
208 proyectos



8%

Alcantarillado, soluciones sanitarias y saneamiento sanitario

\$251.695.720.478
152 proyectos



8%

Agua Potable

\$52.931.577.557
151 proyectos



7%

Electrificación y alumbrado público

\$74.437.155.337
128 proyectos



7%

Salud

\$147.422.975.699
124 proyectos



31%

Otros Proyectos

\$645.258.387.879
558 proyectos

Fuente: Elaboración propia

Se observa una relación entre los proyectos pendientes de ejecución enviados por las municipalidades y las necesidades o urgencias de infraestructura comunal declarada por las mismas.

Tanto las vías secundarias, como los proyectos de alcantarillado, agua potable y salud aparecen entre las 5 primeras prioridades a nivel nacional. Se debe agregar que los espacios públicos y áreas verdes, y en menor medida la infraestructura deportiva, aparecen mencionadas como "otras urgencias de infraestructura" declaradas por las municipalidades.

Las vías secundarias, también de alta relevancia declarada por los municipios en el ranking de urgencias de infraestructura, aparece con menos proyectos en desarrollo por parte de los municipios, pero con un monto asociado importante, sólo menor a los montos relacionados a los proyectos de alcantarillado y otras soluciones sanitarias.

Al revisar la información de los proyectos según su fuente de financiamiento, se observa que la principal es el Fondo Nacional de Desarrollo Regional, mediante el cual se espera financiar cerca de la mitad de los proyectos identificados. En segundo lugar,

aparecen fondos dependientes de SUBDERE y luego los fondos sectoriales (que, aunque son menores en número que los dependientes de SUBDERE, se asocian a montos de ejecución mayores, entre los que destacan los provenientes del Ministerio de Obras Públicas).



Tabla 16.
Número de proyecto según fuente de financiamiento

INSTITUCIÓN FINANCIADORA Y FONDO	N° DE PROYECTOS	MONTO \$
GORE	1.177	1.282.470.078.461
FNDR	992	1.238.958.517.335
FRIL	107	8.813.421.343
C33	77	34.652.470.783
IRAL	1	45.669.000
SUBDERE	447	61.602.766.870
SUBDERE (no especifica fondo)	236	43.396.040.994
PMU	160	8.821.010.672
PMB	50	8.880.817.204
FONDO DE CONVERGENCIA (PGTZR)	1	504.898.000
FONDOS SECTORIALES	127	305.106.361.808
Ministerio de Obras Públicas	21	114.744.290.977
Dirección de vialidad (MOP)	7	65.618.241.000
Ministerio de Vivienda y Urbanismo	39	60.040.848.183
Pavimentos Participativos (MINVU)	8	1.891.600.000
Ministerio de Salud	22	38.896.759.000
Ministerio Transporte	2	8.769.014.000
Junta Nacional de Jardines Infantiles (MINEDUC)	2	3.518.999.000
Ministerio de Educación	6	7.975.794.674
Dirección de Educación Pública (MINEDUC)	6	1.014.865.872
Ministerio del Deporte (a través de IND)	7	1.919.049.000
Ministerio Energía	1	300.000.000
Corporación Nacional de Desarrollo Indígena (MIDESO)	1	241.000.000
Ministerio del Interior y Seguridad Pública	1	40.000.000
Fondo Nacional de Seguridad Pública (Ministerio del Interior)	4	135.900.102

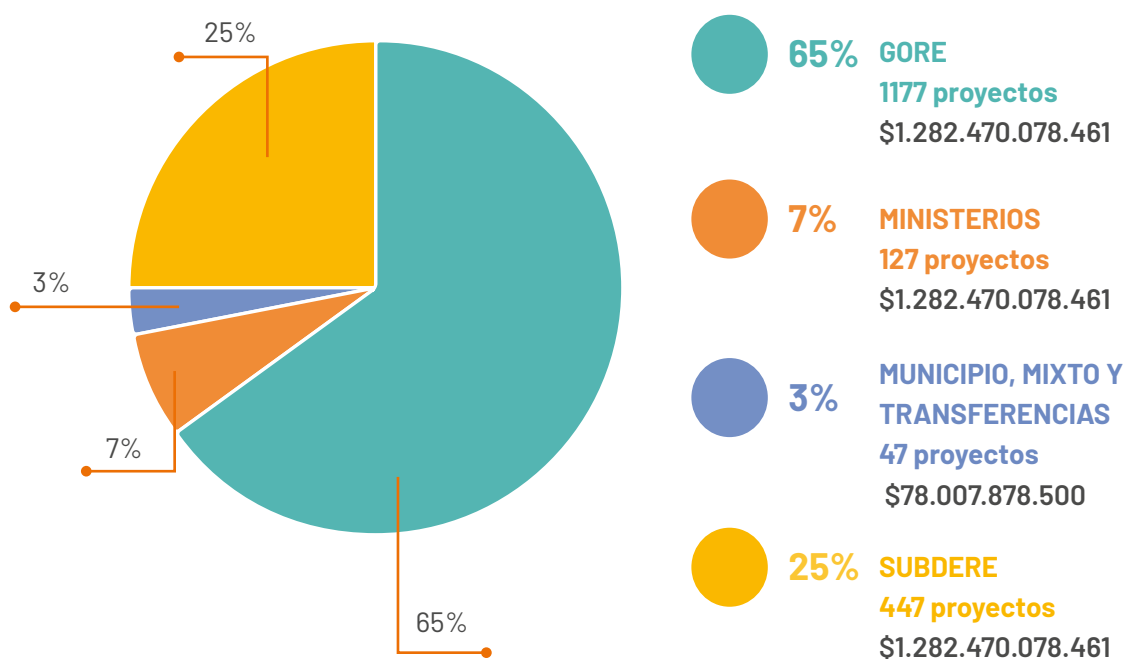
INSTITUCIÓN FINANCIADORA Y FONDO	N° DE PROYECTOS	MONTO \$
MIXTO	20	62.540.408.795
FNDR-SECTORIAL	18	45.146.971.140
SUBDERE-SECTORIAL	1	1.247.672.655
SUBDERE-FNDR	1	16.145.765.000
MUNICIPIO	25	2.984.808.705
MUNICIPAL	25	2.984.808.705
TRANSFERENCIA	2	12.482.661.000
EMPRESA FERROCARRILES DEL ESTADO	1	9.882.661.000
CARABINEROS DE CHILE	1	2.600.000.000
TOTAL GENERAL	1.798	1.727.187.085.639

Fuente: Elaboración propia

El gráfico a continuación detalla según fuente de financiamiento, el número de proyectos, el porcentaje respecto al total de proyectos y los montos asociados según institución financiadora.

Gráfico 9.

Número y porcentaje de proyectos según institución financiadora con monto asociado



Fuente: Elaboración propia

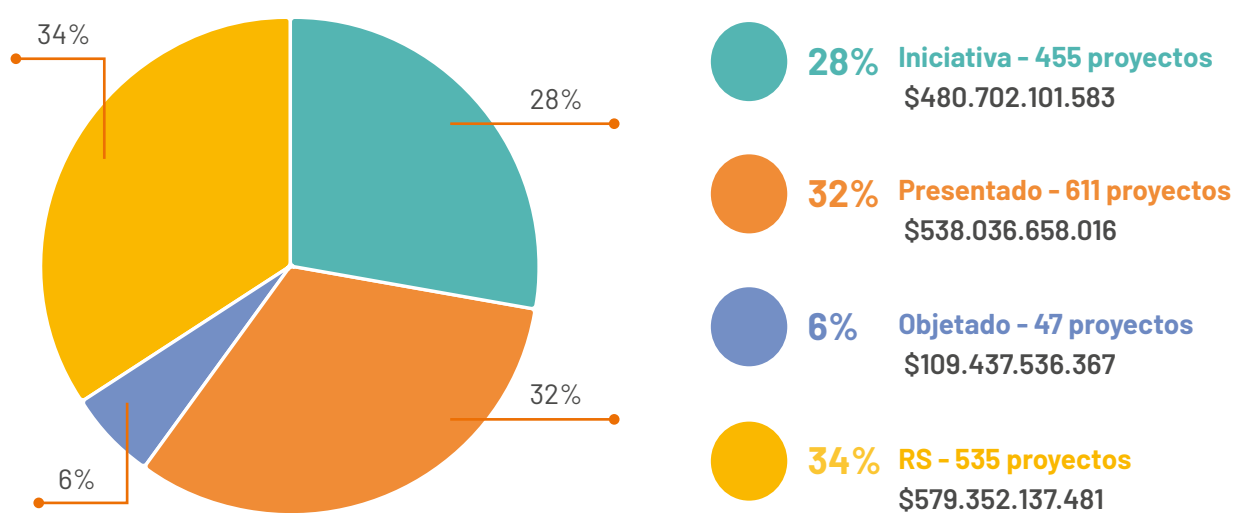
En cuanto al nivel de desarrollo de los proyectos, se identifican 1736 proyectos que cuentan con algún nivel de desarrollo, pero aún no se encuentran financiados, mientras otros 62 proyectos no informan nivel de desarrollo o ya se encuentran financiados.

Los 1736 proyectos aún no financiados, y que informan nivel de desarrollo, se distribuyen como se muestra a

continuación:

Gráfico 10.

Número y porcentaje de proyectos con monto asociado según nivel de desarrollo



Fuente: Elaboración propia

Según la información presentada por las municipalidades existirían:

- 535 proyectos con RS cuya ejecución podría iniciarse a mediano plazo, considerando 4 meses para las formalizadas que requiere el traspaso de fondos y el proceso de licitación.
- 135 proyectos objetados con potencial de comenzar a ejecutarse en promedio en 8 meses.
- 611 proyectos presentados que podrían avanzar hasta ejecución en un promedio de 10 meses.

En términos generales, los fondos a los que más acuden las municipalidades para financiar proyectos de infraestructura son:

1. Fondo Nacional de Desarrollo Regional – FNDR
2. Programa de Mejoramiento Urbano – PMU
3. Fondos sectoriales (provenientes de diferentes ministerios)
4. Fondo Nacional de Inversión Local – FRIL
5. Circular 33
6. Programa de Mejoramiento Urbano

Tabla 17.
Principales fondos postulados por las municipalidades, número de proyectos, monto asociado, monto promedio y monto máximo

FONDO	N°	MONTO (\$)	MONTO PROMEDIO (\$)	MONTO MÁXIMO *
FNDR	992	1.238.958.517.335	1.248.950.118	-
PMU	160	8.821.010.672	55.131.317	60.000.000
SECTORIAL	127	305.106.361.808	2.402.412.298	-
FRIL	107	8.813.421.343	82.368.424	95.000.000
C33	77	34.652.470.783	450.032.088	-
PMB	50	8.880.817.204	177.616.344	220.000.000
SUBTOTAL	1.513	1.605.232.599.145		

* Algunos de los fondos cuentan con monto máximo a postular, el que se indica en la columna.

Fuente: Elaboración propia

Respecto de los fondos que se presentan con más frecuencia y su postulación por parte de comunas urbanas, mixtas y rurales se debe mencionar que:

- **C33** existe relación entre monto promedio y tipo de comuna, siendo más altos los montos correspondientes a comunas urbanas, luego las mixtas y finalmente las rurales.
- **FRIL** son más frecuentes entre las comunas mixtas y rurales, los montos postulados son similares y cercanos al máximo de \$95.000.000.
- **PMB** son más frecuentes entre las comunas mixtas y rurales. Los postulados por comunas urbanas tienen un monto de ejecución mayor, muy cercano al monto superior de 220 millones, mientras en las comunas mixtas y rurales se aleja de este máximo (175 y 172 millones promedio).
- **PMU** tienen montos de ejecución similares, cercanos al máximo de 60 millones.

- **FNDR** y sectoriales, no se observa relación entre el monto promedio de ejecución y el tipo de comuna. Ambos se dan con más frecuencia en comunas predominantemente rurales, siendo los montos totales más altos para este tipo de comunas.

Los 1.513 proyectos de la Tabla 17, agrupados por comunas urbanas, mixtas y rurales generan los siguientes resultados:

Tabla 18.

Principales fondos postulados por las municipalidades, número de proyectos, monto asociado, monto promedio y monto máximo



COMUNA URBANA

FONDO	NÚMERO	MONTO TOTAL (\$)	MONTO PROMEDIO (\$)
C33	37	20.841.594.653	563.286.342
FRIL	7	655.023.909	93.574.844
PMB	5	1.083.767.562	216.753.512
PMU	60	3.455.197.061	57.586.618
SECTORIAL	30	63.393.506.290	2.113.116.876
FNDR	336	505.152.251.756	1.503.429.321



COMUNA MIXTA

FONDO	NÚMERO	MONTO TOTAL (\$)	MONTO PROMEDIO (\$)
C33	8	3.866.498.231	483.312.279
FRIL	24	1.972.524.081	82.188.503
PMB	15	2.636.457.957	175.763.864
PMU	43	2.178.035.178	50.651.981
SECTORIAL	26	85.071.252.630	3.271.971.255
FNDR	155	161.843.390.985	1.044.150.910



COMUNA RURAL

FONDO	NÚMERO	MONTO TOTAL (\$)	MONTO PROMEDIO (\$)
C33	32	9.944.377.899	310.761.809
FRIL	76	6.185.873.353	81.393.070
PMB	30	5.160.591.685	172.019.723
PMU	57	3.187.778.433	55.925.937
SECTORIAL	71	156.641.602.888	2.206.219.759
FNDR	501	571.962.874.594	1.141.642.464

Fuente: Elaboración propia

Respecto al potencial para la generación de empleo, las municipalidades entregan datos estimados de generación de empleo para 1.425 del total de 1.798 proyectos³. La distribución por regiones de esos empleos se presenta a continuación:

Tabla 19.
Estimación de empleos a generar a través de la ejecución de proyectos por región

REGIÓN	N° DE PROYECTOS (QUE INFORMAN EMPLEO ESTIMADO)		ESTIMACIÓN DE EMPLEOS A GENERAR		PROMEDIO DE EMPLEOS POR PROYECTO
	NÚMERO	PORCENTAJE	NÚMERO	PORCENTAJE	
Arica y Parinacota	19	1,3	590	1,1	31,1
Tarapacá	30	2,1	1.108	2,0	36,9
Antofagasta	16	1,1	420	0,8	26,3
Atacama	24	1,7	413	0,8	17,2
Coquimbo	90	6,3	3.566	6,5	39,6
Valparaíso	115	8,1	4.545	8,3	39,5
Metropolitana	236	16,6	12.799	23,4	54,2
O'Higgins	144	10,1	3.598	6,6	25,0
Maule	111	7,8	3.687	6,8	33,2
Ñuble	92	6,5	4.093	7,5	44,5
Biobío	167	11,7	8.205	15,0	49,1
Los Ríos	52	3,6	1.839	3,4	35,4
Los Lagos	162	11,4	4.439	8,1	27,4
Aysén	46	3,2	984	1,8	21,4
Magallanes	38	2,7	899	1,6	23,7
La Araucanía	83	5,8	3.408	6,2	41,1
TOTAL	1.425	100	54.593	100	38,3

Fuente: Elaboración propia

³ 373 proyectos presentan información de empleo estimado.

Respecto a la distribución de los potenciales empleos entre los distintos tipos de comunas, el 38,5% de los puestos de trabajo estimados por los municipios serían para comunas urbanas, con un promedio de 429 empleos por comuna. Otro 42,4% de los empleos se pondrían a disposición de la población en comunas rurales, con un promedio de 203 empleos

por comunas, y el otro 19,1% serían empleos creados en comunas mixtas, con un promedio de 347 empleos por comuna.

Tabla 20.

Estimación de empleos a generar a través e la ejecución de los proyectos en promedio según tipo de comuna

TIPO DE COMUNA	ESTIMACIÓN DE EMPLEOS A GENERAR		NÚMERO DE COMUNAS QUE DECLARAN ESTIMACIÓN DE EMPLEOS A GENERAR	PROMEDIO NÚMERO DE EMPLEOS A GENERAR
	NÚMERO	PORCENTAJE		
MIXTA	10.401	19,1	30	347
RURAL	23.168	42,4	114	203
URBANA	21.024	38,5	49	429
TOTAL	54.593	100,0	193	

Fuente: Elaboración propia

Según el nivel de desarrollo de los proyectos, 13.877 de esos potenciales empleos corresponden a 415 proyectos que cuentan con Recomendación Satisfactoria y, por lo tanto, podrían comenzar a desarrollarse en un plazo promedio de 4 meses.

Tabla 21.

Estimación de empleos a generar a través de la ejecución de proyectos por región

NIVEL DE DESARROLLO	NRO DE PROYECTOS (QUE INFORMAN EMPLEO ESTIMADO)	ESTIMACIÓN DE EMPLEOS A GENERAR (N)	PLAZO ESTIMADO DE COMIENZO DE EJECUCIÓN
RS	415	13.877	4
OBJETADO	108	3.089	8
PRESENTADO	504	21.185	10
INICIATIVA	368	15.203	12
LICITACION	8	452	-
N/A	22	787	-
TOTAL	1.425	54.593	

Fuente: Elaboración propia

9.

Conclusiones y propuestas



9. Conclusiones y propuestas

La **Asociación Chilena de Municipalidades** y **Fundación Huella Local** proponen lo expuesto en este informe como un insumo para que el Ejecutivo haga parte a los municipios del plan de reactivación económica acordado para el país entre el Ejecutivo y el Congreso, el que contempla MM USD 12.000.

Este Levantamiento Nacional de Información Comunal recogió las prioridades sociales percibidas por 271 municipios de Chile, destacándose el aumento del desempleo, la disminución de ingresos a los municipios y el endeudamiento de la población.

Así también, la información levantada permite proponer un programa de reactivación económica basado en necesidades de infraestructura en dos ámbitos:

- 1.** Una cartera de 1.333 iniciativas de mejoramiento y mantenimiento “pro-empleo” de administración directa de los municipios, por un total de **\$344.462.537.606 (USD 438.336.732) con potencial de generar 54.845 empleos** de emergencia. A través de esta línea se financiarían acciones como: mejoras en plazas y parques, limpieza de espacios públicos y desmalezamiento, y reparación de calles y veredas, las que serían las 3 principales necesidades de este tipo de las municipalidades del país.
- 2.** Una cartera de 1.798 proyectos de infraestructura, prioritarios para las comunas, pero pendientes de ejecutar, en una amplia diversidad de ámbitos entre los que destacan viabilidad, espacios públicos y saneamiento sanitario. Se trata de proyectos que ya presentan avances en su desarrollo técnico, por ende, tienen alto potencial de ser ejecutados en el corto y mediano plazo, por un monto estimado de \$1.727.187.085.639 (USD 2.197.886.447) y un potencial de generar al menos 54.500 puestos de trabajo distribuidos a lo largo del país.

Como se ha mencionado, estos proyectos de infraestructura, cuentan con distintos estados de avances, algunos se encuentran en etapa de iniciativa, mientras otros ya cuentan con Recomendación Satisfactoria (RS), así mismo, esperan acceder a distintas fuentes de financiamiento (GORE, SUBDERE, Sectorial) por lo que los datos obtenidos permiten establecer una secuencia de ejecución de proyectos y, por ende, un programa de asignación presupuestaria.

Estas iniciativas y proyectos corresponden sólo a las municipalidades participantes del estudio. Una extrapolación realizada por Huella Local indica que es posible alcanzar cifras cercanas a los 100.000 puestos de empleo en programas de emergencia para desarrollar acciones de mantenimiento y mejoramiento, así como, alcanzar cifras cercanas a los 97.500 empleos para la ejecución de proyectos de infraestructura.

Se presenta entonces una oportunidad de reactivación económica con pertinencia territorial y descentralizada, mediante la oferta de empleo y el requerimiento de prestaciones de servicios locales, que a la vez permita abordar brechas de infraestructura en los territorios, en ámbitos críticos para la población como saneamiento sanitario, conectividad vial, espacios públicos y deportivos e infraestructura de salud, entre otras.

Programación financiera asociada a la propuesta

Considerando que el plan de reactivación económica acordado para el país entre el Ejecutivo y el Congreso, contempla dos años para su ejecución, esta propuesta contempla un escenario similar, estando en consonancia con dicho plan.

De acuerdo a la información facilitada por las municipalidades, es posible generar una propuesta de distribución de fondos que se detalla a continuación.

1. Desarrollo de acciones de mantenimiento y mejoramiento por \$344.012.537.606.

- Reasignación de fondos para ejecución octubre - diciembre 2020 por \$26.454.873.609.
- Asignación de fondos para ejecución marzo - noviembre 2021 por \$318.007.663.997.

2. Asignación Ley de Presupuesto 2021:

- \$579.352.137.481, ejecución primer semestre de 2021 para proyectos que actualmente cuentan con Recomendación Satisfactoria.
- \$109.437.536.367, ejecución primer semestre de 2021 para proyectos que actualmente se encuentran objetados.
- \$538.036.658.016, ejecución primer semestre de 2021 para proyectos que actualmente ya han sido postulados a fuente de financiamiento.
- \$480.702.101.583, ejecución primer semestre de 2021 y el primer semestre de 2022 para proyectos que actualmente se encuentran como iniciativa.

La distribución de los montos según fuente de financiamiento y plazos se presenta a continuación:

Tabla 22.
Programación financiera asociada a la propuesta

INSTITUCIÓN	NÚMERO DE PROYECTOS	MONTO (\$)	PLAZOS		
			SEMESTRE 1 2021	SEMESTRE 2 2021	SEMESTRE 1 2022
GORE	1177	1.282.470.078.461			
Recomendación satisfactoria	308	396.250.580.950	●		
Objetado	90	92.423.871.325		●	
Presentado	447	421.498.674.472		●	
Iniciativa	310	363.591.637.234		●	●
MINISTERIO	127	305.106.361.808			
Recomendación satisfactoria	42	126.449.122.338	●		
Objetado	8	10.851.623.102		●	
Presentado	23	74.662.843.807		●	
Iniciativa	49	84.732.113.347		●	●
SUBDERE	447	61.602.766.870			
Recomendación satisfactoria	172	21.107.496.995	●		
Objetado	36	4.914.369.285		●	
Presentado	125	13.765.395.597		●	
Iniciativa	80	19.277.585.336		●	●

Fuente: Elaboración propia

Además, existen iniciativas que comprenden esfuerzos conjuntos: SUBDERE, GORE y sectoriales, si bien el instrumento no permite identificar la proporción de los montos totales que debe ser absorbida por cada institución, se presentan a continuación los montos generales y plazos de inversión.

Tabla 23.
Programación financiera asociada a la propuesta

PROYECTOS CON FUENTE DE FINANCIAMIENTO MIXTA	NÚMERO DE PROYECTOS	MONTO (\$)	PLAZOS		
			SEMESTRE 1 2021	SEMESTRE 2 2021	SEMESTRE 1 2022
Recomendación satisfactoria	5	12.113.532.000	●		
Objetado	1	1.247.672.655		●	
Presentado	9	26.741.784.140		●	
Iniciativa	5	22.437.420.000			●
TOTAL	20	62.540.408.795			

Fuente: Elaboración propia

En cuanto a la distribución de los fondos requeridos desde los distintos ministerios, estos se detallan en la siguiente tabla:

Tabla 24.
Programación financiera asociada a la propuesta según fuente de financiamiento

FUENTE FINANCIAMIENTO/ ESTADO PROYECTOS	NÚMERO DE PROYECTOS	MONTO (\$)	PLAZOS		
			SEMESTRE 1 2021	SEMESTRE 2 2021	SEMESTRE 1 2022
Ministerio de desarrollo social	1	241.000.000			
Recomendación satisfactoria	1	241.000.000	●		
Ministerio de Educación	14	12.509.659.546			
Recomendación satisfactoria	4	1.299.088.263	●		
Objetado	1	145.700.000		●	
Presentado	4	3.531.242.283		●	
Iniciativa	5	7.533.629.000		●	●

Fuente: Elaboración propia

FUENTE FINANCIAMIENTO/ ESTADO PROYECTOS	NÚMERO DE PROYECTOS	MONTO (\$)	PLAZOS		
			SEMESTRE 1 2021	SEMESTRE 2 2021	SEMESTRE 1 2022
Ministerio de Energía	1	300.000.000			
Iniciativa	1	300.000.000		●	●
Ministerio de Obras Públicas	27	180.362.531.977			
Recomendación satisfactoria	13	81.149.269.416	●		
Objetado	2	4.681.034.000		●	
Presentado	3	49.600.000.000		●	
Iniciativa	9	37.023.169.347		●	●
Ministerio de Salud	22	38.896.759.000			
Recomendación satisfactoria	3	15.874.974.000	●		
Objetado	2	5.368.989.000		●	
Presentado	4	7.677.500.000		●	
Iniciativa	12	9.775.296.000		●	●
No entrega datos de estado	1	200.000.000			
Ministerio de Transportes	2	8.769.014.000			
Recomendación satisfactoria	1	1.538.995.000	●		
Iniciativa	1	7.230.019.000		●	●
Ministerio de Vivienda y Urbanismo	47	61.932.448.183			
Recomendación satisfactoria	16	25.531.746.659	●		
Objetado	1	600.000.000		●	
Presentado	9	13.459.101.524		●	
Iniciativa	18	22.040.000.000		●	●
No entrega datos de estado	3	301.600.000			

FUENTE FINANCIAMIENTO/ ESTADO PROYECTOS	NÚMERO DE PROYECTOS	MONTO (\$)	PLAZOS		
			SEMESTRE 1 2021	SEMESTRE 2 2021	SEMESTRE 1 2022
Ministerio del Deporte	7	1.919.049.000			
Recomendación satisfactoria	2	734.049.000	●		
Presentado	2	355.000.000		●	
Iniciativa	3	830.000.000		●	●
Ministerio del Interior	5	175.900.102			
Recomendación satisfactoria	2	80.000.000	●		
Presentado	1	40.000.000		●	
Objetado	2	55.900.102		●	

Fuente: Elaboración propia



Información editorial y derechos de autor

Todo usuario puede reproducir, distribuir, adaptar, traducir y presentar en público la presente publicación, sin necesidad de autorización expresa, a condición de que el contenido esté acompañado por la mención de la **Asociación Chilena de Municipalidades y Fundación Huella Local** como fuente y, si procede, de que se indique claramente que se ha modificado el contenido original.

Contenido:

Fundación Huella Local

Diseño y diagramación:

Macarena Bustamante Águila

